

ZAMEK KRÓLEWSKI W LUBLINIE – STUDIUM HISTORYCZNYCH PRZEKSZTAŁCEŃ ZIELENI

Marek Dąbski, Margot Dudkiewicz

Uniwersytet Przyrodniczy w Lublinie

Streszczenie. Celem badań była szczegółowa inwentaryzacja dendrologiczna terenu wokół Zamku Królewskiego w Lublinie. Zamek powstał w XII w. i był wielokrotnie przebudowywany. Z drewnianego grodu stał się mурowaną budowlą gotycką, później renesansową rezydencją, następnie przybrał formę neogotyckiego gmachu więziennego, który ostatecznie przekształcono w muzeum. Pierwsza wzmianka o ogrodzie królewskim pochodzi z 1612 r. Był to prosty ogród kwaterowy z altaną. Ogród zamkowy widoczny jest na planie zamku z 1824 r. Obecnie pozostały wyłącznie ślady stawów oraz pomnikowy okaz wierzby białej (*Salix alba* L.) o obwodzie 640 cm. Po drugiej wojnie światowej założono wokół zamku nowy park. W lipcu 2010 roku zinwentaryzowano na tym terenie 451 okazów drzew i krzewów.

Słowa kluczowe: Zamek Królewski w Lublinie, ogrody

WSTĘP

Lublin to największe miasto po wschodniej stronie Wisły, stolica województwa lubelskiego. Jednym z symboli miasta i najważniejszych zabytków jest Zamek Królewski. Tereny wokół zamku obejmujące 7 ha są, obok Ogrodu Saskiego i Parku Ludowego, jednym z największych parków publicznych miasta. Pod zamkiem odbywa się wiele imprez kulturalnych, plac Zamkowy stanowi duży parking, a mieszkańcy miasta chętnie wypoczywają na murkach oporowych na zamkowej skarpie. W 1954 r. w licznych pawilonach rozmieszczonych na rozległych terenach Podzamcza zorganizowano Centralną Wystawę Rolniczą. Z tej okazji na obszarze parku zostały posadzone rzadkie gatunki drzew i krzewów, które częściowo przetrwały do dzisiaj. Współcześnie w pobliżu zamku znajduje się targ i dworzec PKS. Konieczne jest rozpoznanie i ochrona zabytkowej substancji ogrodowej terenu wokół zamku oraz lepsze przystosowanie przestrzeni dla użytkowników. W 2010 r. Urząd Miasta w Lublinie ogłosił konkurs koncepcyjny na rewitalizację lubelskiego Podzamcza.

Adresy do korespondencji – Corresponding authors: dr hab. Marek Dąbski, mgr inż. Margot Dudkiewicz, Wydział Ogrodnictwa i Architektury Krajobrazu, Instytut Roślin Ozdobnych i Architektury Krajobrazu, Uniwersytet Przyrodniczy w Lublinie, ul. Leszczyńskiego 58, 20-068 Lublin, e-mail: marek.dabski@up.lublin.pl, margotdudkiewicz@o2.pl.

Celem prezentowanych badań była szczegółowa inwentaryzacja dendrologiczna oraz prześledzenie ewolucji układu funkcjonalno-przestrzennego terenu wokół zamku. Badania obejmowały kwerendę biblioteczną i archiwalną dotyczącą obiektu oraz szczegółową inwentaryzację szaty roślinnej przeprowadzoną w lipcu 2010 r. Wykonano pomiary obwodów pni na wysokości 130 cm. Zmierzono wysokość drzew i zasięg koron. Drzewa i krzewy oraz układ dróg i ścieżek naniesiono na podkład geodezyjny.

WYNIKI BADAŃ

Według *Słownika geograficznego Królestwa Polskiego* (1884) miasto Lublin położone było na wzgórzach w rozległej dolinie, w miejscu zbiegu rzek Bystrzycy, Czechówki i Czerniejówki. Obronna lokalizacja i rozległe nadrzeczne łąki od wieków przyciągały osadników. Wzgórze posłużyło za miejsce na założenie grodu. Miasto leżało na szlaku handlowym i było jednym z najbogatszych w dawnej Polsce.

Zamek obronny o drewnianej konstrukcji zbudowano w 1025 r. [Vredmond 1902].

Droga do zamku prowadziła przez Bramę Grodzką, wzniesioną przez Kazimierza Wielkiego w 1342 r., a odnowioną przez Stanisława Augusta. Za nią znajdował się most zwodzony i ul. Zamkowa. Zamek pierwotnie był drewniany, a za czasów Bolesława Krzywoustego wymurowano okrągłą wieżę [Sulimierski i in. 1884].

Dzieje Lubelszczyzny od wczesnego średniowiecza obfitowały w liczne konflikty zbrojne między Polską a krajami sąsiednimi oraz częste najazdy tatarskie. Militarne umocnienie głównego miasta Lublina miało ogromne znaczenie dla bezpieczeństwa państwa polskiego. Z tego powodu za ostatnich Piastów podejmowano liczne inicjatywy budowy nowych lub modernizacji istniejących warowni, m.in. zamku. W wyniku tych zmian zamek zyskał plan wydłużonego czworoboku, a zbudowana w połowie XIII w. wieża-donżon znalazła się wewnątrz obwodu murów [Rolska-Boruch 2009].

W 1240 r. zamek został spalony przez Tatarów. Odbudowany i otoczony murami przez Kazimierza Wielkiego służył za czasowe mieszkanie królów i ich gości. Mieściło się w nim archiwum akt grodzkich oraz sądy magdeburski, ziemski i grodzki. Na zamku lubelskim zatrzymywał się Władysław Jagiełło w drodze do Krakowa oraz gdy po koronacji z Jadwigą jechał na Litwę. W 1395 r. król ufundował kaplicę św. Trójcy, której gotyckie sklepienie spoczywa na jednej kolumnie. Po bitwie grunwaldzkiej na zamku trzymano część pojmanych Krzyżaków [Sulimierski i in. 1884].

Lublin stał się ważnym ośrodkiem politycznym i gospodarczym. Gród położony był na wysokim wzgórzu, nad dużym jeziorem i otoczony głęboką fosą [Gwagnin 1860].

Zygmunt I Stary zlecił przebudowę warowni prawdopodobnie według planów Bartolomea Berrecciego. Na stromym południowo-zachodnim zboczu wybudowane zostało nowe skrzydło pałacowe, widoczne ono jest na sztychu Brauna i Hogenberga z końca XVI w. Przypuszcza się, że renesansowy pałac królewski był dwubarwnie lub wielobarwnie pomalowany. Pałac przestał nosić znamiona budowli obronnej, a uzupełnieniem rezydencji stały się królewskie ogrody rozciągające się na południowo-zachodnim stoku wzgórza zamkowego. Od strony dziedzińca donżon otrzymał krążganek, którego arkady podtrzymywały kolumny o jońskich kapitelach, na wzór wawelskich. Od strony wschodniej znajdowały się reprezentacyjne podwójne murowane schody [Rolska-Boruch 2009]. Pod zamkiem, przy ul. Jatecznej, wznosiła się wielka synagoga wybudowana

w 1683 r. przez Jelenia Doletorowicza za pozwoleniem Władysława IV, przebudowana w 1858 r. [Sulimierski i in. 1884]. Starostowie lubelscy niedostatecznie dbali o utrzymanie zamku, który w XVIII w. popadł w ruinę. W 1826 r. na mocy rozporządzenia namiestnika, księcia Zajązka zamek odrestaurowano.

Pod koniec XIX w. zamek lubelski był własnością rządu i mieścił więzienie. Adaptację obiektu na cele więzienne wykonano w latach 1822–1827 według projektu Jana Stompfa. Przez 130 lat więźniami na zamku byli m.in. przywódcy powstania styczniowego, rewolucyjni działacze z lat 1904–1907, a w latach międzywojennych czołowi działacze komunistyczni. W czasie II wojny światowej budynek był siedzibą gestapo, następnie mieściło się w nim więzienie NKWD i UB. Po kolejnych adaptacjach, według projektu Jerzego Gajewskiego, na zamku umieszczono Muzeum Lubelskie.

Najstarszym źródłem informacji o ogrodach zamkowych są lustracje z lat 1602, 1614 i 1774. W lustracji z 1602 r. w opisie zabudowy znajduje się wzmianka: „ogród przy murze niemalym kosztem nasypyany i ogrodzony i chłodniczek w nim zbudowany” [APL, Księgi m. Lublina, sygn. 312]. Można przypuszczać, że „chłodnik” to altana ogrodowa, a koszty związane były z kształtowaniem tarasu ogrodowego [Maj i Niedźwiedź 2001]. W lustracji w 1614 r. napisano: „między wieżą a stajnią furtka w murze, za nią pod murem ogród” [APL, Księgi m. Lublina, sygn. 294]. Wskazuje to na lokalizację ogrodu na zewnątrz murów, w sąsiedztwie donżonu [Maj i Niedźwiedź 2001].

Opisowi lustracji odpowiada widok miasta Lublina na sztychu Hogenberga z 1618 r. Ogród znajdował się na zewnątrz murów, przy kaplicy św. Trójcy. Założenie ogrodowe było ogrodzone, z wejściem przez furtę w murze, z pawilonem i rozległym widokiem na położoną poniżej dolinę rzeki Bystrzycy i Staw Królewski [Maj i Niedźwiedź 2001].

Z analizy materiałów kartograficznych wynika, że na *Mapie Jurydyki miasta Lublina XVI–XVIII w.* zamek położony był pomiędzy „Wielkim stawem królewskim” a „Stawem za Żydy”. Rozlewisko sięgające od zamku po wieś Tatary było zabagnione, z wyspami, porośnięte szuwarami. Miejscami zostało ogroblowane, co pozwalało hodować ryby. Podmokłe tereny podnosiły walory obronne miasta. Wjazd do zamku znajdował się od strony zachodniej i zbiegał się z ul. Żydowską prowadzącą do „miasta murowanego” [Wójcikowski 2006]. Na *Planie miasta z 1875 r.* widoczna jest półokrągła ściana zabudowy Podzamcza od zachodu i północy. Od strony południowej znajdowała się prostokątna kwatery z drzewami oraz łąki i uregulowane kanały rzeki Czechówki.

Tereny pod zamkiem przedstawia plan datowany na rok 1875 lub 1877. Pomiedzy budynkami Podzamcza a rzeką Czechówką zlokalizowany był ogród z drzewami. Założenie składało się z dwóch części. Drzewa rozmieszczone były regularnie – w części od strony północnej znajdowało się 14 drzew posadzonych w dwóch rzędach, w części południowej 12 drzew również w dwóch rzędach. Na powiększeniu mapy widoczny jest jeszcze jeden czterokwaterowy ogród – mniejszy, przylegający do zamkowych murów. Zaznaczone są środki trzech kwater, co świadczyć może o ustawieniu w ich centrum rzeźb lub fontann; w czwartej kwaterze znajduje się większy, nierozpoznawalny kształt – być może altana.

Gęsta zabudowa Podzamcza widoczna jest na *Planie wielkiego miasta Lublina z 1931 r.* Przedstawiono tu również łąki i podmokły teren od strony wschodniej.

Plan Miasta Żydowskiego z 1942 r. pokazuje przebieg nieistniejących dziś ulic: Szerokiej, Krawieckiej i Jatecznej. Przestrzeń Podzamcza z tego okresu pozbawiona była większych skupisk zieleni.

Na fotografiach wykonanych w latach czterdziestych ubiegłego wieku widoczne są tarasy na skarpie wokół zamku, a cała zieleń prawdopodobnie została wycięta ze względów bezpieczeństwa. Zdjęcia z lat powojennych przedstawiają zamek jako gmach więzienia. Na terenie obiektu, wzdłuż murów zlokalizowano budynki mieszkalne lub magazyny. Wzgórze wzmocnione zostało ścianami oporowymi. Północny stok porastały krzewy, a w oddali widoczne są rozległe łąki i nieliczne zabudowania.

Fotografie z 1960 r. ukazują nowy, ciekawy układ dróg spacerowych po południowej stronie zamku. Centralną część zajmuje parter z kwietników. Widoczny jest plac z okrągłą fontanną, basen na planie kwadratu i duża piaskownica. Główna aleja prowadzi do zadbanych ogródków działkowych na miejscu dawnych łąk i stawów. Zdjęcia panoramy Starego Miasta z 1968 r. przedstawiają różnobarwne nasadzenia z kwiatów, ławki i bardzo dobrze utrzymany teren Podzamcza. Niestety, cały układ zaniknął w latach siedemdziesiątych.

Obecny Plac Zamkowy znajduje się w miejscu dawnego Miasta Żydowskiego, którego główną arterią była ul. Szeroka przebiegająca u podnóża zamku, a wychodząca łagodnym łukiem na przedłużeniu ul. Kowalskiej w kierunku ul. Ruskiej. Na przełomie XVIII i XIX w. w oficynie przy ul. Szerokiej 28 mieszkał znany rabbi Jakub Icchak Horowitz zwany Widzącym z Lublina, jeden z głównych propagatorów chasydyzmu [Załuski 1995].

Dzielnica żydowska została zburzona przez hitlerowców, a po wojnie władze miejskie nie miały pomysłu na jej zagospodarowanie. Urbaniści zinwentaryzowali zrujnowany teren i rozważali odbudowę dzielnicy lub urządzenie w tym miejscu parku. W październiku 1949 roku „Życie Lubelskie” donosi, że jest to „zupełnie martwa dzielnica”. Władze nie miały funduszy i możliwości technicznych, aby uporządkować Podzamcze. Dla Starego Miasta przygotowano specjalny program odbudowy. Pracami renowacyjnymi tego obszaru kierował Mieczysław Kuźmiuk, profesor Politechniki Warszawskiej (projektant m.in. warszawskiej Starówki). Planowano zbudowanie do 22 lipca 1954 roku zamkniętego, półkolistego ciągu 10 budynków okalających plac, który oficjalnie nazwano placem Zebrań Ludowych [Wojcikowski 2006]. Z kolei w latach pięćdziesiątych XX w. u podnóża Starego Miasta i zamku planowano założenie parku. Zburzone ulice wokół zamku zaorano i zasiano trawą. Zniszczono pozostałości Wielkiej Synagogi, przeprowadzając w ich miejscu dwupasmową ulicę. Zbudowano dworzec autobusowy i halę targową, zmieniono bieg ul. Ruskiej i zburzono kilka ocalałych po wojnie kamienic. Ukształtowano wzgórze zamkowe, zbudowano ścieżki i szerokie schody, teren wyposażono w stylizowane ławki i latarnie [Ciołek 1954].

Podczas inwentaryzacji w 1995 r. stwierdzono, że wszystkie elementy zagospodarowania placu Zamkowego wskazują na znaczny stopień zniszczenia i wymagają kapitalnego remontu. Nawierzchnie jezdne i chodniki były wielokrotnie przekładane i przebudowywane, np. na części jezdnej placu zachowały się fragmenty pierwotnej nawierzchni z szarej trylinki i klinkieru drogowego w kolorze czerwonym ze śladami ornamentu ułożonego w 1954 r. Na głębokości do 2,5 m napotkano gruz i drewno, prawdopodobnie resztki dawnej zabudowy. Plac Zamkowy otoczony był niskim murkiem oporowym i ozdobiony latarniami oraz kamiennymi wolutami. Na obwodzie placu, wzdłuż murków, na nieutwardzonych pasach terenu znajdowały się zaniedbane trawniki i krzewy w postaci samosiejek oraz zniszczony żywopłot. System korzeniowy niektórych drzew podsadzał fundamenty murków i kandelabrow. W centralnej części usytuowane były schody [Załuski 1995]. W inwentaryzacji z 2010 r. odnotowano istnienie na poziomie placu Zamkowego

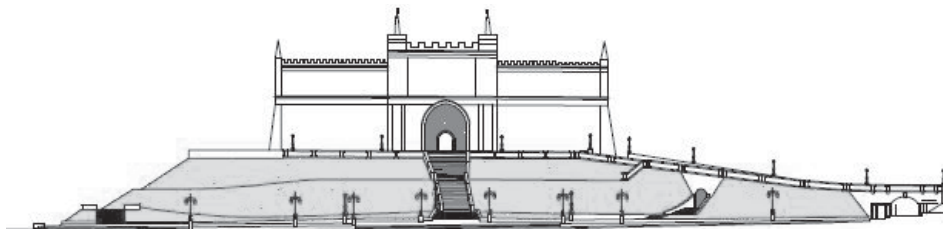


Rys. 1. Przekrój poprzeczny przez wiadukt i plac Zamkowy w Lublinie 2011 r. (M. Dudkiewicz wg Michalak 1995)

Fig. 1. Cross section of the viaduct and Lublin Castle Square in 2011 (M. Dudkiewicz by Michalak 1995)

2 wiaduktów: jednego trójprzęsłowego, przejazdowego, drugiego jednoprzęsłowego, służącego jako przejście piesze (rys. 1). Wiadukt trójprzęsłowy ma konstrukcję ceglano-żelbetową. Zniszczone tralki wypełniające przeszła balustrad, w latach siedemdziesiątych zastąpione zostały ażurem z cegły [Michalak 1995]. Obecnie wiadukt prowadzący od Bramy Grodzkiej na lubelski zamek jest w złym stanie: pojawiają się pęknięcia – dlatego został wzmocniony stalową konstrukcją.

Zamek położony jest na wysokim wzniesieniu (rys. 2) i usytuowany na osi wschód–zachód. Alejki spacerowe poprowadzone są na dwóch tarasach po zachodniej stronie zamku (rys. 4), a szeroka aleja wokół całego obiektu – u podnóża wzgórza. Na rozległym terenie zielonym po stronie południowej znajdują się dwa place zabaw. Przy placu Zamkowym ustawiona jest rzeźba Lwa, a przy północnym pawilonie muzeum można zauważyć fragmenty Baszty Żydowskiej z XIV w. Największe we współczesnej historii zamku lubelskiego prace renowacyjne rozpoczęły się w 2005 r. Wymieniona została nawierzchnia dziedzińca. Elewację zamku pomalowano na delikatne odcienie beżu, a na szczycie zamkowej wieży otworzono taras widokowy (rys. 3). Zakres opracowania obejmował także oświetlenie zewnętrzne i iluminację nocną zamku.



Rys. 2. Przekrój przez plac Zamkowy w Lublinie 2011 r. (M. Dudkiewicz wg Michalak 1995)

Fig. 2. Cross section of Lublin Castle Square in 2011 (M. Dudkiewicz by Michalak 1995)

Pierwsza inwentaryzacja dendrologiczna terenu wokół zamku lubelskiego pochodzi z 1982 r. Z drzew starszych oznaczono: *Tilia cordata* Mill. (70 szt.), *Acer platanoides* L. (50 szt.), *Fraxinus excelsior* L. (30 szt.) i *Populus nigra* L. (20 szt.). Wśród krzewów dominowały: *Berberis vulgaris* L., *B. thunbergii* DC. oraz *Lycium barbarum* L. z domieszką *Sambucus nigra* L., *Symphoricarpos albus* S. F. Blake i *Euonymus europaeus* L. Stwierdzono również, że posadzono w tamtym okresie znaczną liczbę drzew i krzewów ozdobnych [Fijałkowski i Kseniak 1982].

Według inwentaryzacji wykonanej przez autorów w lipcu 2010 r. na terenie wokół zamku w Lublinie rośnie 360 drzew, 83 krzewy, 6 dużych grup podrostu i 2 pnącza. Drzewa należą do 38 gatunków i odmian, a krzewy do 18 gatunków (rys. 6). Pod wzglę-



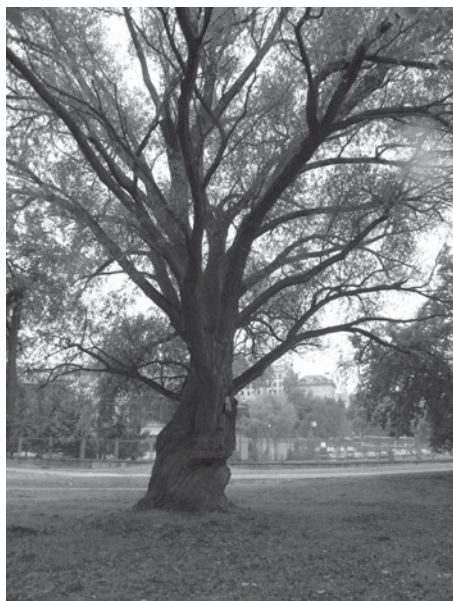
Rys. 3. Frontowa elewacja zamku lubelskiego, 2010 r. (fot. M. Dudkiewicz)

Fig. 3. The front elevation of the Lublin Castle, 2010 (photo M. Dudkiewicz)



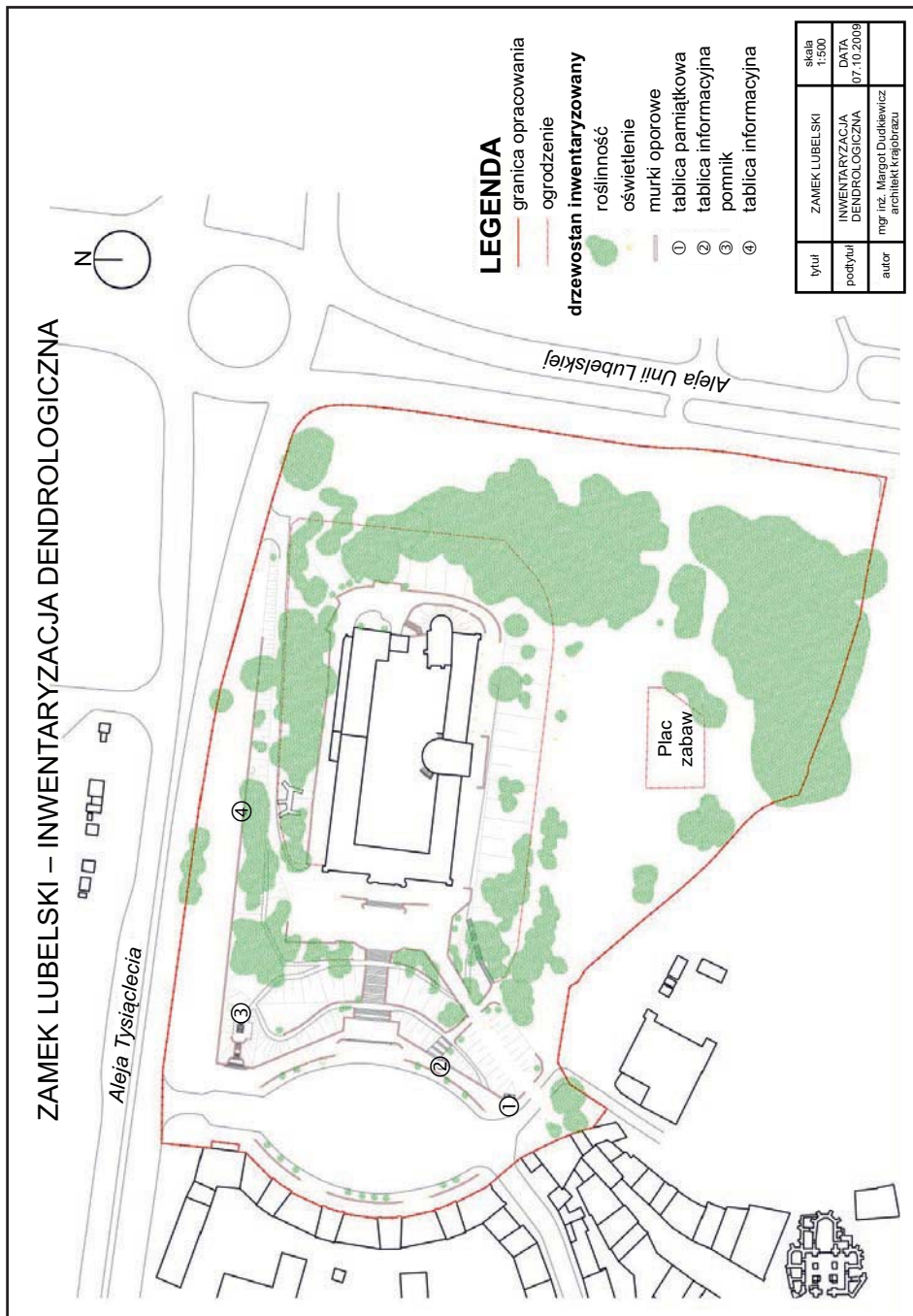
Rys. 4. Alejki spacerowe po zachodniej stronie zamku, 2010 r. (fot. M. Dudkiewicz)

Fig. 4. Walking lanes on the west side of the castle, 2010 (photo M. Dudkiewicz)



Rys. 5. Okaz *Salix alba* o obwodzie 640 cm, 2010 r. (fot. M. Dudkiewicz)

Fig. 5. *Salix alba* specimen with a circumference of 640 cm, 2010 (photo M. Dudkiewicz)



Rys. 6. Zamek Królewski w Lublinie – inwentaryzacja dendrologiczna w 2010 r. (M. Dudkiewicz)

Fig. 6. The Royal Castle in Lublin – inventory of dendrochronology in 2010 (M. Dudkiewicz)

Tabela 1. Wykaz gatunków i odmian drzew rosnących na terenie wokół Zamku Królewskiego w Lublinie w 2010 r.

Table 1. Register of species and varieties of trees grown around the Royal Castle in Lublin in 2010

Lp. No.	Nazwa łacińska Latin name	Liczba drzew The number of trees	Rozmiar największego okazu The largest specimen dimensions		
			Obwód na wysokości 1,3 m The girth at a height of 1,3 m cm	Wysokość Height m	Zasięg korony The scope of the crown m
1	<i>Abies alba</i> Mill.	1	60	10	5
2	<i>Acer campestre</i> L.	3	120	15	15
3	<i>Acer negundo</i> L.	1	drzewo w formie krzewu	4	4
4	<i>Acer platanoides</i> L.	25	180	18	10
5	<i>Acer platanoides</i> 'Globosum'	16	95	8	10
6	<i>Acer pseudoplatanus</i> L.	2	170	25	15
7	<i>Acer rubrum</i> L.	2	130	12	6
8	<i>Acer saccharinum</i> Marshall.	3	170	15	15
9	<i>Aesculus hippocastanum</i> L.	7	260	15	12
10	<i>Alnus glutinosa</i> Moench	3	145	18	8
11	<i>Betula pendula</i> Roth	8	130	20	15
12	<i>Carpinus betulus</i> L.	1	85	15	10
13	<i>Corylus colurna</i> L.	18	160	18	8
14	<i>Crateagus laevigata</i> DC.	5	85	7	5
15	<i>Elaeagnus angustifolia</i> L.	1	130	5	10
16	<i>Fraxinus excelsior</i> L.	42	190	15	15
17	<i>Fraxinus excelsior</i> 'Pendula'	6	210	12	15
18	<i>Juglans regia</i> L.	2	40	5	5
19	<i>Malus baccata</i> Borkh.	1	50	3	3
20	<i>Malus domestica</i> Borkh.	6	140	8	8
21	<i>Malus</i> × <i>purpurea</i> Rehder	1	60+50+50	7	7
22	<i>Larix decidua</i> Mill.	4	100	10	8
23	<i>Quercus rubra</i> L.	1	100	12	5
24	<i>Quercus robur</i> L.	16	260	25	10
25	<i>Quercus robur</i> 'Fastigiata'	3	140	20	8
26	<i>Picea abies</i> H. Karst.	3	100	18	8
27	<i>Picea pungens</i> 'Glauca'	8	85	10	5
28	<i>Pinus strobus</i> L.	3	100	8	10
29	<i>Populus simonii</i> L.	32	330	25	15
30	<i>Prunus cerasifera</i> Ehrh.	56	130	8	8
31	<i>Prunus cerasifera</i> 'Pissardii'	2	85	8	5
32	<i>Pyrus communis</i> L.	2	130	5	7
33	<i>Robinia pseudoacacia</i> L.	32	200	20	15
34	<i>Salix alba</i> L.	2	640	25	30
36.	<i>Salix fragilis</i> L.	3	50	12	6
37.	<i>Sorbus intermedia</i> Pers.	2	90	5	5
38.	<i>Tilia cordata</i> Mill.	37	180	20	15

dem liczebności wśród drzew przeważają: *Prunus cerasifera* Ehrh. (56 okazy), *Populus simoni* (32) i *Fraxinus excelsior* (42). Pozostałe gatunki to: *Tilia cordata* (37), *Robinia pseudoacacia* L. (32) i *Acer platanoides* (25). Na uwagę zasługują okazy znacznych rozmiarów *Corylus colurna* (18) oraz *Acer saccharinum* Marshall. (3). Oznaczono także dużą liczbę krzewów ozdobnych należących do gatunków: *Taxus baccata* L., *Juniperus horizontalis* Moench, *Thuja occidentalis* L., *Berberis thunbergii*, *Forsythia × intermedia* Zabel, *Amelanchier lamarckii* F. G. Schroed.

Pod względem liczebności przeważa *Prunus cerasifera*. Duże okazy *Corylus colurna* znajdują na wschodnim stoku. Tereny zielone wokół zamku od południa zamyka szpaler z *Populus simonii*. Zdrowotność drzew parkowych ocenia się jako dobrą. Na szczególną uwagę zasługuje imponujący okaz *Salix alba* o obwodzie 640 cm (rys. 5). Okaz ten zamyka szpaler drzew od strony południowej. Sukcesywnie rozrasta się samosiew drzew – *Acer platanoides*, *Robinia pseudoacacia* oraz krzewów takich jak *Sambucus nigra* i *Cornus alba*.

WNIOSKI

1. Nie zachowały się ślady renesansowego założenia ogrodowego. Obecnie teren wokół zamku stanowi miejsce wypoczynku i rekreacji mieszkańców Lublina.
2. Na terenie wokół zamku w Lublinie znajduje się 360 drzew, 83 krzewy, 6 dużych grup podrostu i 2 pnącza. Drzewa należą do 38 gatunków i odmian, a krzewy do 18 gatunków.
3. Inwentaryzacja zostanie wykorzystana w opracowaniu projektu koncepcyjnego rewitalizacji terenów Podzamcza.

PIŚMIENNICTWO

- Ciołek G., 1954. Ogrody Lublina w XIX wieku. Ochr. Zabyt. 7, 264
- Gwagnin A., 1860. Z kroniki sarmacyi europejskiej. Kraków.
- Fijakowski D., Kseniak M., 1982. Parki wiejskie Lubelszczyzny – stan, ochrona i rewitalizacja biocenotyczna. PWN Warszawa.
- Lustracja starostwa lubelskiego z 1602 r. APL, Księgi m. Lublina, sygn. 312.
- Lustracja starostwa lubelskiego z 1614 r. APL, Księgi m. Lublina, sygn. 294.
- Maj E., Niedźwiedz J., 2001. Ogrody zamku królewskiego w Lublinie. Biblioteka Towarzystwa Opieki nad Zabytkami Warszawa.
- Michalak T., 1995. Lublin – ulica Zamkowa i Plac pod Zamkiem. Archiwum WKZ w Lublinie, sygn. 6716
- Rolska-Boruch I., 2009. Domy pańskie na Lubelszczyźnie od późnego gotyku do wczesnego baroku. Wydawnictwo KUL Lublin
- Seneta W., Dolatowski J., 2009. Dendrologia. Wyd. Nauk. PWN Warszawa.
- Sulimierski F., Chlebowski B., Walewski B., 1884. Słownik geograficzny Królestwa Polskiego i innych krajów słowiańskich. T. 5. Warszawa
- Verdmon J.L. de, 1902. Krótka monografia wszystkich miast miasteczek i osad w Królestwie Polskiem. Warszawa
- Wójcikowski W., 2006. Co pozostało po Stawie Królewskim? Kurier Lubelski, 15 grudnia, 12.
- Zaluski M., 1995. Przebudowa Placu Zamkowego w Lublinie. I. Przebudowa nawierzchni. Archiwum WKZ w Lublinie, sygn. 5870.

ROYAL CASTLE IN LUBLIN – THE STUDY OF THE HISTORICAL TRANSFORMATION OF GREEN

Abstract. The aim of this study was a detailed inventory of dendrochronology area around the Royal Castle in Lublin. The castle was founded in the twelfth century and was rebuilt several times. With a wooden castle, became a brick Gothic building, later Renaissance residence, then took the form of neo-Gothic building of the prison, which eventually transformed into a museum. The first mention of the king's garden from 1612 was a simple garden with gazebo. Castle Garden is shown on the plan of the castle from 1824, now only remaining traces of the joints and the monumental specimen of white willow (*Salix alba* L.) with a circumference of 640 cm. After the Second World War the castle was founded around the new park. In July 2010 were inventoried in the area 451 specimens of trees and shrubs.

Key words: Royal Castle in Lublin, gardens

Accepted for print – Zaakceptowano do druku: 5.12.2011