

PROJEKT OGRODU PRZYDOMOWEGO W STYLU WIEJSKIM NA PODLASIU

PROJECT OF THE BACKYARD GARDEN IN COUNTRY STYLE IN PODLASIE REGION

Barbara Wall, Beata Fornal-Pieniak

Szkoła Główna Gospodarstwa Wiejskiego w Warszawie

Streszczenie. Celem publikacji jest opracowanie projektu ogrodu w stylu wiejskim na Podlasiu. Projekt ten uwzględnia elementy charakterystyczne dla polskiej wsi, szczególnie cechy typowe dla regionu podlaskiego. Teren opracowania to działka o powierzchni 5700 m² znajdująca się we wsi Werstok. Aby zrealizować cel badań przeprowadzono inwentaryzację dendrologiczno-fitosocjologiczną, analizę wybranych elementów środowiska nieożywionego oraz analizę otoczenia i powiązań widokowych. Projekt opracowano w skali 1 : 250.

Abstract: The purpose of this article is project of country garden in Podlasie region. Garden project takes account of features of the Polish countryside with particular emphasis on the characteristics typical for Podlasie. The area is a parcel of 5700 m² located in the Werstok village. To achieve the goal dendrology tests, phytosociological analysis of selected elements of the inanimate environment and analysis of environmental and scenic inventory links were performed. The project is designed on a scale of 1 : 250.

Słowa kluczowe: ogród przydomowy, ogród wiejski, ogród inspirowany naturą

Key words: garden, rural style garden, garden inspired by nature

WSTĘP

*Szukałem tego w Paryżu,
szukałem w Berlinie i Rzymie,
A to za oknem było
i miało polskie imię.*

Adres do korespondencji – Corresponding author: dr inż. Beata Fornal-Pieniak, Katedra Ochrony Środowiska, Szkoła Główna Gospodarstwa Wiejskiego, ul. Nowoursynowska 159, 02-776 Warszawa, e-mail: fornalb@op.pl.

*Myślałem, że to potęga,
 świat nowy, nowe dzieje,
 A to ogródek wiejski,
 co się kwiatami śmieje.
 A to groszek pachnący,
 georginie i malwy,
 Wymalowane słońcem
 w proste włościańskie barwy.*

Julian Tuwim, *Cel*

Fragment wiersza Juliana Tuwima *Cel* doskonale przedstawia wiejski ogród polski jako zjawisko unikatowe. Henryk Plessner [1973] podkreśla znaczenie szaty roślinnej w zagrodzie na wsi. Roślinność w krajobrazie wiejskim ma wpływ na kompozycję całej wsi, a także na samopoczucie ludzi. Ogród wiejski powinien charakteryzować się odpowiednim doбором flory, tak by zachowana została bioróżnorodność gatunków roślin i zwierząt; powinien też nawiązywać do szaty roślinnej w najbliższym otoczeniu [Litke 2010]. Wprowadzanie roślin zgodnych z ich naturalnym siedliskiem narażaniu sprawia, że właściciele nie są narażeni na dodatkowe koszty związane z zastępowaniem tych, które nie przyjęły się w ogrodzie [Chojnowska 2009]. Ogrody inspirowane naturą to ogrody, przy których pielęgnacja nie jest ani czasochłonna, ani kosztowna. W takim ogrodzie nie występuje pojęcie „chwast”, gdyż każda roślina jest potrzebna i zachwyca swoją barwą czy pokrojem [Stawicka i in. 2007].

Celem publikacji jest opracowanie projektu ogrodu w stylu wiejskim na Podlasiu z wykorzystaniem rodzimych gatunków roślin zgodnych z naturalnym siedliskiem.

CHARAKTERYSTYKA OGRODÓW NA PODLASIU

Na Podlasiu więź między ogrodem a wiejską chatą jest tak silna, że roślinność „wchodzi” do domu w postaci zdobień wyrzeźbionych na fasadzie domu. Mieszkańcom przyświeca jedna zasada: „posiadać dom wypełniony kwiatami, ponieważ dopiero wtedy jałowa przestrzeń w której żyją nabiera domowego charakteru i ciepła” (Szewczyk, 2007). Cechą charakterystyczną ogrodów polskich w stylu wiejskim jest obecność przedogródków, które na Podlasiu mieszczą się między niskim ogrodzeniem, drewnianym płotem a chatą ustawioną równolegle do ulicy (głównie na zachodzie regionu) lub szczytem (wschód regionu) [Szewczyk 2007]. Przedogródki wypełnione bujną roślinnością są tradycyjnymi podlaskimi ogrodami wiejskimi. Zarówno te większe, jak i mniejsze wyróżniają się rozamitością kształtów i barw. Rośliny sadzone są w różny sposób: na klombach, w rzędach oraz kępami. Ten fragment ogrodu jest najważniejszy i pełni funkcję reprezentacyjną. W przedogródkach na Podlasiu spotyka się różne gatunki roślin: aksamitki (*Tagetes*), astry (*Aster*), bergenie (*Bergenia*), konwalia (*Convallaria*), fiołki (*Viola*), gipsówki (*Gypsophila*), jeżówki (*Echinacea*), kosańce (*Iris*), kosmosy (*Cosmos*), liliowce (*Hemerocallis*), malwy (*Alcea*), miesięcznice (*Lunaria*), narcyzy (*Narcissus*), orliki (*Aquilegia*), ostróżki (*Delphinium*), peonie (*Paeonia*), ruty (*Ruta*).

Ogrody na Podlasiu kształtowały również wierzenia. Należy do nich przekonanie, że w spróchniałych wierzbach rezyduje szatan, który zamienia się w puszczyka i zwiastuje śmierć, dlatego gdy taka wierzba rośnie na granicy dwóch działek, gospodarze zamiast ją wyciąć, odgradzają się od niej, tak żeby nie znajdowała się na żadnej posesji, ponieważ wtedy zapewnią sobie dłuższe życie i urodzajność w zagrodzie [Szewczyk 2007]. Wiara w nadprzyrodzone zjawiska do tej pory jest na Podlasiu duża – podczas burzy np. w oknach widoczne są gromnice, które bronią od złych duchów. Cały czas popularne pozostają nadbużańskie zielarki, zwane panienkami aptecznymi. To właśnie one dysponują niesamowitą wiedzą dotyczącą ziół i leczenia nimi. Zioła te zbierają głównie w lesie, część zaś sadzą w swoich ogródkach. A oto przykłady ziół i ich zastosowania w leczeniu: przetacznik (*Veronica*) i lipa (*Tilia*) na przeziębienie; centuria (*Erythrea*) na problemy żołądkowe; pokrzywa (*Urtica*) na trawienie i anemię; kruszyna (*Frangula*) w razie zaparcia; owoce czarnego bzu (*Sambucus nigra*) na przeziębienie; rdest (*Polygonum*), pięciornik (*Potentilla*) i liście jesionu (*Fraxinus*) na wzmacnianie naczyń krwionośnych; waleriana (*Valeriana*), dziurawiec (*Hypericum*) i melisa (*Melissa*) na obniżanie ciśnienia krwi [Kowalska 2011].

MATERIAŁ I METODY BADAWCZE

Teren będący przedmiotem opracowania znajduje się w południowo-wschodniej części województwa podlaskiego, w powiecie hajnowskim, w gminie Dubicze Cerkiewne, we wsi Werstok, w sąsiedztwie Puszczy Białowieskiej. Cechą charakterystyczną opisywanego regionu są długie i wąskie działki, takie jak projektowana posesja w Werstoku. Jej powierzchnia wynosi 5700 m². Składają się na nią dwie działki: 52/2 i 52/4. Obszar 52/2 ma status użytków rolnych zabudowanych (0,07 ha), natomiast 52/4 to grunty orne i użytki rolne zabudowane (0,50 ha). Projektowany obszar nie jest uwzględniony w miej-



Rys. 1. Lokalizacja wsi Werstok

Fig 1. Localization of Werstok

scowym planie zagospodarowania przestrzennego, dlatego tył chaty znajdzie się na tylnej linii zabudowy okolicznych domostw.

Metodyka zakłada dwa etapy prac: badania kameralne i badania terenowe. Zostały one przeprowadzone w latach 2011–2012 i obejmowały przegląd literatury oraz materiałów kartograficznych i planistycznych, a także inwentaryzację dendrologiczno-fitosocjologiczną. Na obszarze będącym przedmiotem opracowania wykonano zdjęcia fitosocjologiczne według metody Braun-Blanqueta [1964] na powierzchni 16 m². Do wyboru powierzchni badawczych zastosowano metodą losową. Rozpoznano gatunki drzew, zmierzono ich wysokość, średnicę ich koron oraz obwód pni na wysokości 130 cm (pierśnicy). Opisano również ich stan zdrowotny. W tym celu użyto węgielnicy, taśmy mierniczej i trzech tyczek. Aby przeprowadzić analizę wybranych elementów środowiska nieożywionego zastosowano ekologiczne liczby wskaźnikowe wg Zarzyckiego [Zarzycki i in. 2002] Określono nasłonecznienie, wilgotność gleby i jej zasobność, kwasowość gleby, zawartość materii organicznej, obecność NaCl i metali ciężkich w glebie. Kolejny etap stanowiło opracowanie wyników analiz i wykonanie projektu. Wykonano go w skali 1 : 250. Opracowano również projekt ogrodu frontowego w skali 1 : 50.

WYNIKI

Wyniki badań obejmują analizę dendrologiczno-fitosocjologiczną oraz analizę wybranych elementów środowiska abiotycznego. Określono też istniejące powiązania widokowe i formy użytkowania terenów sąsiadujących z terenem działki.

Analiza dendrologiczno-fitosocjologiczna

Badania wykazały, że na terenie będącym przedmiotem opracowania rośnie 25 drzew zlokalizowanych w południowej części działki. Dominują śliwa tarnina (*Prunus spinosa*) – 10 sztuk, oraz jabłoń domowa ‘Antonówka’ (*Malus domestica* ‘Antonówka’) – 9 sztuk. Rosną tu również jesion wyniosły (*Fraxinus excelsior*) – 4 sztuki. Należy zaznaczyć, iż wg Plessnera [1973] jesion wyniosły jest drzewem charakterystycznym dla zagród wiejskich.

Tabela 1. Inwentaryzacja dendrologiczna
Table 1. Dendrological inventory

Lp.	Nazwa łacińska Latin name	Nazwa polska Polish name	Wysokość Height m	Obwód pnia Trank size m	Średnica korony Conopy size m	Stan zdrowotny Health condition
1	<i>Acer platanoides</i>	klon zwyczajny	7,6	1,14	6,2	dobry good
2	<i>Fraxinus excelsior</i>	jesion wyniosły	9,4	1,73	9,0	dobry good
3	<i>Fraxinus excelsior</i>	jesion wyniosły	9,9	1,80	10,0	dobry good
4	<i>Fraxinus excelsior</i>	jesion wyniosły	5,1	0,97	4,8	średni medium

5	<i>Fraxinus excelsior</i>	jesion wyniosły	6,8	1,05	4,6	dobry good
6	<i>Malus domestica</i> 'Antonówka'	jabłoń domowa 'Antonówka'	3,8	0,49 + 0,52 + 0,83	3,6	dobry good
7	<i>Malus domestica</i> 'Antonówka'	jabłoń domowa 'Antonówka'	3,3	0,46 + 0,73 + 0,81	3,6	dobry good
8	<i>Malus domestica</i> 'Antonówka'	jabłoń domowa 'Antonówka'	4,1	0,72 + 0,81	3,6	dobry good
9	<i>Malus domestica</i> 'Antonówka'	jabłoń domowa 'Antonówka'	3,5	0,68 + 0,75	4,6	średni medium
10	<i>Malus domestica</i> 'Antonówka'	jabłoń domowa 'Antonówka'	3,1	0,87	4,0	średni medium
11	<i>Malus domestica</i> 'Antonówka'	jabłoń domowa 'Antonówka'	3,7	0,39 + 0,59 + 0,53	3,4	średni medium
12	<i>Malus domestica</i> 'Antonówka'	jabłoń domowa 'Antonówka'	4,3	0,93	4,8	średni medium
13	<i>Malus domestica</i> 'Antonówka'	jabłoń domowa 'Antonówka'	3,4	0,57 + 0,52	3,8	średni medium
14	<i>Malus domestica</i> 'Antonówka'	jabłoń domowa 'Antonówka'	3,9	0,52 + 0,54 + 0,61	3,2	średni medium
15	<i>Malus prunifolia</i>	jabłoń śliwolistna	1,9	0,48	2,2	zły bad
16	<i>Prunus spinosa</i>	śliwa tarnina	1,9	0,29 + 0,31 + 0,18 + 0,20	2,8	średni medium
17	<i>Prunus spinosa</i>	śliwa tarnina	1,9	0,48 + 0,39 + 0,15 + 0,21	3,8	dobry good
18	<i>Prunus spinosa</i>	śliwa tarnina	2,5	0,20 + 0,39 + 0,25 + 0,35	4,5	średni medium
19	<i>Prunus spinosa</i>	śliwa tarnina	2,0	0,18 + 0,28 + 0,25	4,1	dobry good
20	<i>Prunus spinosa</i>	śliwa tarnina	2,6	0,28 + 0,37 + 0,30 + 0,31 + 0,16	4,0	dobry good
21	<i>Prunus spinosa</i>	śliwa tarnina	1,5	0,19 + 0,24 + 0,22	3,7	średni medium
22	<i>Prunus spinosa</i>	śliwa tarnina	3,0	0,27 + 0,34 + 0,25 + 0,23 + 0,21	4,4	dobry good
23	<i>Prunus spinosa</i>	śliwa tarnina	2,5	0,30 + 0,26 + 0,24 + 0,19	4,0	średni medium
24	<i>Prunus spinosa</i>	śliwa tarnina	2,2	0,36 + 0,24 + 0,20	3,9	dobry good
25	<i>Prunus spinosa</i>	śliwa tarnina	1,4	0,21 + 0,26 + 0,20	3,3	dobry good

Na podstawie badań fitosocjologicznych stwierdzono, iż teren działki znajduje się na obszarze łąki świeżej (*Arrhenatheretum elatioris*). Rozpoznano następując gatunki roślin: rumianek pospolity (*Matricaria chamomilla*), dziurawiec zwyczajny (*Hypericum perforatum*), skrzyp polny (*Equisetum arvense*), farbownik lekarski (*Anchusa officinalis*), mydlnica lekarska (*Saponaria officinalis*), bylica pospolita (*Artemisia vulgaris*).

Analiza wybranych elementów środowiska abiotycznego

Na podstawie ekologicznych liczb wskaźnikowych wg Zarzyckiego [Zarzycki i in., 2002] stwierdzono, że teren stanowiący przedmiot opracowania jest dobrze i umiarkowanie nasłoneczniony. Ponadto sytuuje się głównie na glebach świeżych, mineralno-próchnicznych o odczynie obojętnym. Gleby nie zawierają NaCl oraz metali ciężkich.

Analiza bezpośredniego otoczenia i powiązań widokowych

Omawiany teren położony jest w krajobrazie typowo wiejskim. Na południowym wschodzie działka graniczy z zagrodą wiejską, dalej od wschodu z polem pszenicy. Od strony północno-wschodniej znajduje się łąka. Niedaleko na północy przepływa niewielki strumień. Północno-zachodnia część działki graniczy z polem ziemniaków, natomiast na południowym zachodzie znajduje się gospodarstwo agroturystyczne. Od strony południowej do działki przylega brukowana droga wiejska.

Działka położona jest w wyjątkowo malowniczym obszarze. Z każdego jej miejsca rozciąga się atrakcyjny widok, przy czym najbardziej atrakcyjny jest widok od strony północnej.

Projekt

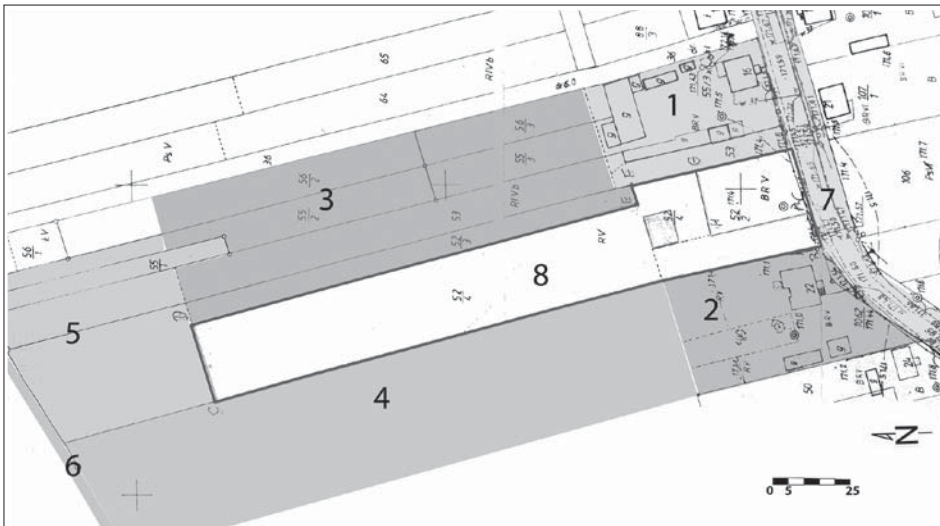
Zaprojektowany ogród w stylu wiejskim składa się z kilku stref funkcjonalnych: reprezentacyjnej, komunikacyjnej, użytkowo-reprezentacyjnej, użytkowej, gospodarczej, wypoczynku biernego, wypoczynku aktywnego.

Ogród frontowy to przede wszystkim wielogatunkowe rabaty kwiatowe. Są one wielobarwne, pachnące i reprezentacyjne, nawiązują swą formą do tradycyjnych wiejskich przedogródków. Różnicą jest usytuowanie ich względem domu, gdyż tradycyjnie powinny wypełniać przestrzeń między ogrodzeniem a budynkiem mieszkalnym.

W projekcie przedogrodu uwzględniono tradycyjne gatunki roślin takie jak: aksamitka wyniosła (*Tagetes erecta*), aster alpejski (*Aster alpinus*), bergenia sercolistna (*Bergenia cordifolia*), fiołek wonny (*Viola odorata*), gipsówka błyszcząca (*Gypsophila paniculata*), jeżówka purpurowa (*Echinacea purpurea*), konwalia majowa (*Convallaria majalis*), kosaciec karłowaty (*Iris pumila*), kosmos podwójnie pierzasty (*Cosmos bipinnatus*), liliowiec żółty (*Heemerocallis flava*), malwa różowa (*Althea rosea*), miesięcznica roczna (*Lunaria annua*), narcyz wonny (*Narcissus poeticus*), orlik ogrodowy (*Aquilegia hybrida*), ostróżka ogrodowa (*Delphinium cultorum*), piwonia chińska (*Peonia lactiflora*), ruta zwyczajna (*Ruta graveolens*). Między rabatami w przedogrodzie znajduje się wyremontowana studnia, przy której przewidziano tradycyjny żuraw podlaski. Studnia z każdej strony otoczona jest kwiatami, a w jej okolicy zaprojektowano ławkę.

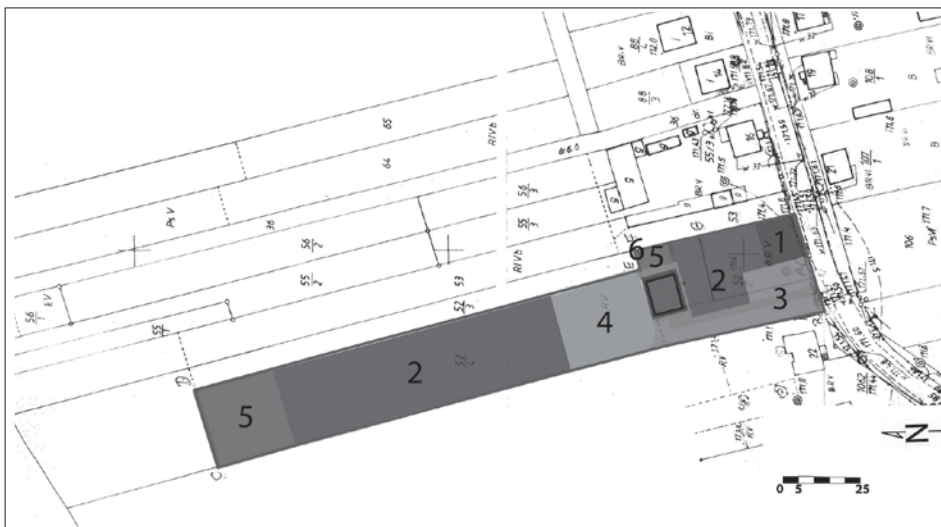
Strefa użytkowo-reprezentacyjna

Obszar sąsiadujący z wjazdem na omawiany teren stanowi fragment ogrodu frontowego, dlatego też musi być reprezentacyjny. Istniejące na tym obszarze jabłonie posłużyły jako trzon sadu owocowego, w którym dodatkowo posadzono krzewy oraz drzewa owocowe. Wybrano odmiany, które dawniej spotykano w ogrodach na wsiach, oraz



Rys. 2. Analiza otoczenia w sąsiedztwie terenu opracowania: 1 – zagroda wiejska, 2 – gospodarstwo agroturystyczne, 3 – pole pszenicy, 4 – pole ziemniaków, 5 – nieużytek, 6 – rzeka, 7 – droga, 8 – teren będący przedmiotem opracowania.

Fig. 2. Analysis of the surrounding areas: 1 – rural farm, 2 – agriturismo, 3 – wheat field, 4 – potato field, 5 – wasteland, 6 – river, 7 – road, 8 – study area



Rys. 3. Strefy funkcjonalno-przestrzenne opracowanego terenu: 1 – strefa reprezentacyjna, 2 – strefa wypoczynku biernego, 3 – strefa użytkowo-reprezentacyjna, 4 – strefa wypoczynku aktywnego, 5 – strefa użytkowa, □ – dom.

Fig. 3. Function zones of study area: 1 – representative zone, 2 – passive recreation zone, 3 – usable and representative zone, 4 – active recreation zone, 5 – usable zone, □ – house.

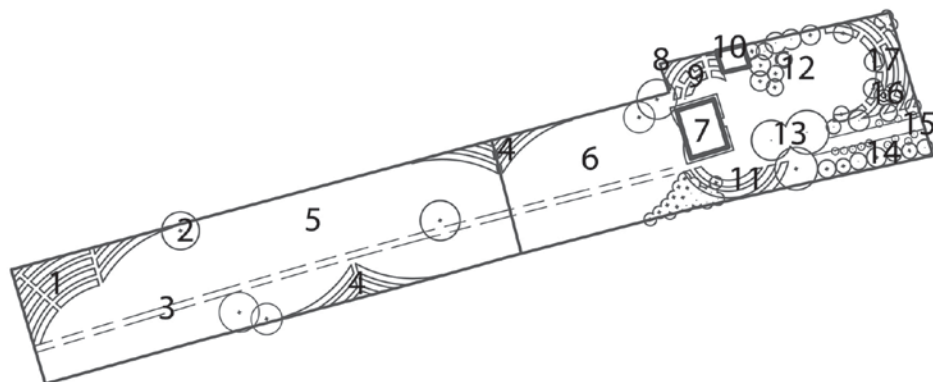
nowsze odmiany polskie. Zaprojektowane gatunki w większości są odporne na choroby i szkodniki, dlatego hodowanie ich nie powinno w przyszłości sprawić problemów.

Strefa użytkowa

W skład strefy użytkowej wchodzi ogród zielony oraz warzywnik. Obydwe składowe są nieodłącznymi elementami przydomowego ogrodu wiejskiego.

Ogród zielony zaprojektowano w północno-wschodniej części działki. Ulokowany został zarówno blisko chaty, jak i kuchni letniej. Mamy tu do czynienia z nawiązaniem do tradycyjnych ogrodów wiejskich panien aptecznych na Podlasiu. Ostatnia grządka w ogrodzie zielonym ma za zadanie zasłaniać usytuowany za nią kompostownik.

Warzywniak zlokalizowano na samym końcu działki, w rogu, na północnym wschodzie. Jest to najlepsze miejsce, gdyż właśnie tutaj zalega najlepsza, najżyźniejsza gleba. Warzywnik stanowi nieodłączny element ogrodów wiejskich.



Rys. 4. Projekt ogrodu przydomowego w stylu wiejskim na Podlasiu, skala 1 : 800: 1 – grządki warzywne, 2 – drzewa projektowane, 3 – wykaszana ścieżka, 4 – grządki ze słonecznikami, 5 – rzadziej koszona łąka kwietna, 6 – częściej koszona łąka kwietna, 7 – dom, 8 – kompostownik, 9 – grządki z ziołami, 10 – grillownia, 11 – rabaty z kwiatami, 12 – miejsce na ognisko, 13 – istniejące drzewa, 14 – sad owocowy, 15 – brama wjazdowa, 16 – studnia, 17 – rabaty z kwiatami.

Fig. 4. Project of the backyard garden in country style in Podlasie region, scale 1 : 800: 1 – beds of vegetables, 2 – trees proposed, 3 – mowing path, 4 – flowerbeds with sunflowers, 5 – less frequently mowed meadow, 6 – often mowed meadow floral, 7 – rural house, 8 – composter, 9 – beds of herbs, 10 – house with a barbecue, 11 – flowerbeds, 12 – fireplace, 13 – existing trees, 14 – orchard, 15 – gate, 16 – well, 17 – flowerbeds

Strefa gospodarcza

Elementem, którego nie może zabraknąć w ogrodzie wiejskim, jest kompostownik. Projektowana posesja ma we wszystkim czerpać inspirację z natury, dlatego w uprawie roślin nie należy stosować żadnych chemicznych nawozów – własny kompost okaże się

zatem bardzo przydatny, gdyż ziemia kompostowa jest bogata w składniki mineralne i stanowi doskonały nawóz.

W skład strefy gospodarczej wchodzi ponadto pomieszczenie na narzędzia oraz rowery gospodarzy.

Strefa wypoczynku aktywnego

Ponieważ właściciele prowadzą aktywny tryb życia, nie mogło zabraknąć takiej strefy na projektowanej posesji. Znajduje się ona bezpośrednio za domem, a porasta ją łąka kwietna, koszona w zależności od potrzeby. Jest to miejsce przeznaczone do różnego rodzaju gier zespołowych.

Strefa wypoczynku biernego

Jest to kolejna sztandarowa strefa ogrodu przydomowego. Została ona podzielona na dwie części – jedna znajduje się przed domem, druga zaś zlokalizowana jest na tyłach działki.

Przestrzeń między domem a rabatami na froncie działki wypełniają trawnik oraz drzewa owocowe i jesiony (rosną na obszarze stanowiącym przedmiot opracowania). Między drzewami od strony wschodniej zaplanowano rozwieszane hamaki – teren do wypoczynku biernego.

Za strefą hamakową usytuowano kuchnię letnią, gdzie na prośbę właścicieli ma się znajdować grill oraz wędzarnia. Budynek ma być wykończony w podlaskim stylu – będzie się znakomicie nadawać na różnego rodzaju imprezy okolicznościowe dla rodziny i znajomych.

Północna część działki graniczy z polami, dlatego też nie przewidziano tam zwartych zadrzewień. W ten sposób pozostawiono widok na bardzo malowniczy krajobraz. Zaplanowane solitery harmonizują z rozsianymi w krajobrazie pojedynczymi drzewami. Aby nawiązać do frontu działki, zaprojektowano podobne w kształcie rabaty porośnięte słonecznikami, które znakomicie wpisują się w otoczenie, gdyż w okolicy słoneczniki rosną na wielu polach. Środek rabaty słonecznikowej wyznacza granicę pola do gier. Od tego też miejsca ma się rozciągać łąka kwietna koszona raz do roku, a miejscami, w celu zwiększenia bioróżnorodności, raz na dwa lata. Obecność „sielskiej” łąki kwietnej to przede wszystkim ukłon w stronę natury i wspomnianej bioróżnorodności. Taka łąka nie tylko daje wytchnienie użytkownikom, ale jest również ostoją dla świata flory i fauny.

Zaprojektowano także wykaszaną ścieżkę biegnącą po północno zachodniej stronie działki od domu aż do ogrodu warzywnego. Ścieżka ta podkreśla gabaryty działki, która jest długa i wąska; nawiązuje równocześnie do prostej linii podjazdu.

PODSUMOWANIE

Projekt ogrodu wiejskiego na Podlasiu został zainspirowany chęcią zachowania kultury i tradycji wsi polskiej. W projekcie tym uwzględniono elementy regionalne w postaci doboru rodzimych gatunków oraz zachowano półnaturalne zbiorowisko roślinne reprezentowane przez łąkę świeżą. Ponadto wykorzystano elementy małej architektury wiejskiej, np. studnię z żurawiem charakterystyczną dla tego regionu.

PIŚMIENNICTWO

- Braun-Blanquet J., 1964. Pflanzensozologie. Springer Verlag Wien – New York.
- Chojnowska E., 2009. Ogród łatwy w uprawie. Wyd. Działkowiec Warszawa.
- Gmina Dubicze Cerkiewne, <http://www.dubicze-cerkiewne.pl/solectwa/werstok.htm> (10.10.2011).
- Instytut Zrównoważonego Rozwoju, Sp. z o.o., 2004. Stan środowiska gminy Dubicze Cerkiewne. [W:] Program ochrony środowiska dla gminy Dubicze Cerkiewne na lata 2004–2011. Dubicze, 16–26.
- Kondracki J., 2009. Geografia regionalna Polski. Wydawnictwo Naukowe PWN Warszawa.
- Kowalska K., 2011. Panienci apteczne i raka okadzą. Kraina Bugu 1, 10–21.
- Litke J., 2010. Pomysł na ogród w stylu... Wyd. Działkowiec Warszawa.
- Matuszkiewicz W., 2007. Przewodnik do oznaczania zbiorowisk roślinnych Polski, Wydawnictwo Naukowe PWN Warszawa.
- Musgrave T., 2006: Sielskie ogrody. Romantyczne ogrody w mieście i na wsi. Muza SA Warszawa.
- Ogródki w Białowieży na rzecz zrównoważonego rozwoju, <http://www.moj-ogrodnik.pl/miejsce/Ogrodki-w-Bialowiezy-na-rzecz-zrownowazonego-rozwoju-757-a/str0> (12.11.2011).
- Plessner H., 1973. Wiejski ogród przydomowy. Zakład Wydawniczy CRS Warszawa.
- Rada Gminy w Dubiczach Cerkiewnych, 2005. Środowisko przyrodnicze. [W:] Plan rozwoju lokalnego gminy Dubicze Cerkiewne na lata 2006–2013. Dubicze, 24–30.
- Stawicka J., Struzik J., Szymczak-Piątek M., 2007. Pomysł na ogród inspirowany naturą. Wyd. Działkowiec Warszawa.
- Szewczyk J., 2007. Ogród po obu stronach okna. [W:] Ogród za oknem. Współczesny ogród przydomowy w teorii architektury krajobrazu. Ideografia Warszawa, 65–70.
- Wysocki C., Sikorski P., 2009: Fitosocjologia stosowana, Wydawnictwo SGGW. Warszawa.
- Zątek W., 2003. Przydomowy ogród wiejski – dawniej i dziś. Zesz. Nauk. AR Krak. 402. Sesja Nauk. 90, 271–276.
- Zarzycki K., Trzecińska-Tacik H., Różański W., Szeląg Z., Wołek J., Korzeniak U., 2002. Ecological indicator values of vascular plants of Polan – Ekologiczne liczby wskaźnikowe roślin naczyniowych Polski. W. Szafer Institute of Botany, Polish Academy of Sciences Kraków.
- Związek Szkółkarzy Polskich, 2011. Katalog roślin. Agencja Promocji Zieleni, Sp. z o.o. Warszawa.

Zaakceptowano do druku – Accepted for print: 2.10.2012