

KONCEPCJA REWALORYZACJI ZABYTKOWEGO ZAŁOŻENIA PAŁACOWO-PARKOWEGO W KRZESIMOWIE, GMINA MEŁGIEW

THE REGENERATION CONCEPT OF THE PALACE AND PARK IN KRZESIMÓW, MEŁGIEW COMMUNE

Margot Dudkiewicz

Uniwersytet Przyrodniczy w Lublinie

Streszczenie. W artykule przedstawiono koncepcję rewaloryzacji zabytkowego zespołu pałacowo-parkowego w stylu kaligraficznym w Krzesimowie, gm. Mełgiew. Obecnie obiekt jest siedzibą Domu Pomocy Społecznej. Na podstawie inwentaryzacji dendrologicznej przeprowadzonej w 2011 roku stwierdzono postępującą degradację parku. Konieczne jest podjęcie działań rewaloryzacyjnych mających na celu przywrócenie świetności założenia i poprawę stanu zdrowotnego drzewostanu.

Abstract. This paper presents the concept of historic restoration of the palace and park in the style of calligraphy in Krzesimow, Mełgiew commune. Today the building houses the Nursing Home. Based on the inventory dendrological conducted in 2011, found a progressive degradation of the park. Action is needed revaluation aimed at restoration of assumptions and improve the health of trees.

Słowa kluczowe: park kaligraficzny, Krzesimów gm. Mełgiew, rewaloryzacja

Key words: park calligraphic, Krzesimów, Mełgiew commune, restoration

WSTĘP

Zabytkowe założenia ogrodowe pełnią rozmaite funkcje: historyczne, naukowe, artystyczne, przyrodnicze, użytkowe. Zieleń wpływa pozytywnie na walory estetyczne krajobrazu. Zespoły pałacowo-parkowe mogą być wykorzystywane do odbudowania zniszczonego krajobrazu polskiej wsi. Założenia rezydencjonalno-parkowe są to skupiska

Adres do korespondencji – Corresponding author: dr inż. Margot Dudkiewicz, Katedra Roślin Ozdobnych i Architektury Krajobrazu, Uniwersytet Przyrodniczy w Lublinie, ul. Głęboka 28, 20-612 Lublin, e-mail: margotdudkiewicz@o2.pl.

zieleni komponowanej, najczęściej utworzone w drodze sztucznych nasadzeń, rzadziej przez odpowiednie dostosowanie naturalnych obszarów leśnych. Parki towarzyszące rezydencjom stanowią nieodłączną część krajobrazu naszego kraju i są ściśle związane z jego historią oraz tradycją. Polska sztuka ogrodowa XIX wieku charakteryzuje się licznymi realizacjami, które stanowią lokalne „perły historii” [Ciołek 1954, Bordewicz i Wrońska-Pilarek 2009, Pudelska i Wójcik 2010, Pudelska i Rojek 2011].

W stosunku do większości zespołów zieleni dworskiej i przepalacowej prowadzona jest szkodliwa działalność, która polega np. na podziale majątku (podziałach parku), na działaniach o charakterze tymczasowym czy prowizorycznym, a niekiedy przyzwoleniu na brak działań, czego wynikiem jest dewastacja parku, na dowolności w adaptacji założeń dworsko-parkowych, na zmianie tworzywa roślinnego w parkach, a wreszcie na wprowadzaniu nowych, niewystępujących w epoce, z której pochodzi dane założenie, elementów wyposażenia (oświetlenia, parkingów itp.).

Krzesimów jest to wieś położona w Polsce w województwie lubelskim, w powiecie świdnickim, w gminie Mełgiew. Na terenie miejscowości znajduje się zespół pałacowo-parkowy Krzesimów, przed wojną noszący nazwę „Pałac na Wyspie”. Pałac usytuowany jest w centralnej części parku, nieopodal malowniczych stawów. O dawnej historii parku świadczą zachowane szpalery grabowe (*Carpinus betulus* L.). Park ma cechy kompozycyjne charakterystyczne dla ogrodów kaligraficznych. Od 1978 roku pałac i oficyna są użytkowane jako Dom Pomocy Społecznej. Obecnie zabudowania i zielen zespołu zajmują powierzchnię 25 ha. Teren można podzielić na następujące części: park kaligraficzny z pałacem, część leśną, folwark „Za drogą” i folwark przy alei głównej.

Styl kaligraficzny w polskiej sztuce ogrodowej rozwinął się w latach 1870–1920. W przypadku parku w Krzesimowie możliwe jest autorstwo Stanisława Celichowskiego; istotny był na pewno wpływ pobliskiego kaligraficznego założenia parkowego w Łysolajach i kontaktów pomiędzy właścicielami obu majątków. W stylu kaligraficznym stosowano motyw historyzującego środka oraz rozwijających się wokół niego wewnątrz, powiązanych wykreślonymi kaligraficznie obwodnicami. Kręte, jasne aleje i stawy eksponowano na tle dużych trawników. Granice ogrodu wyznaczały szpalery drzew, a grupy roślin podkreślały skrzyżowania dróg [Bogdanowski 2000].

MATERIAŁ I METODY

Ogród historyczny określono w *Karcie florenckiej* jako kompozycję architektoniczno-roślinną, o wartości ogólnospołecznej. Ogrodem historycznym może być zarówno skromne założenie ogrodowe, jak i park krajobrazowy. Ochrona ogrodów historycznych wymaga identyfikacji i inwentaryzacji obiektów. Założenia ogrodowe powinny pozostawać pod stałą opieką konserwatorską, ponieważ bez konsekwentnie realizowanych prac krusza materia parków i ogrodów skazana jest na zaturę. Dlatego w każdym zabytkowym zespole zieleni konieczne jest wykonanie szczegółowej historycznej kwerendy archiwaliów, analizy zachowania historycznego układu kompozycji, szczegółowej inwentaryzacji dendrologicznej, analizy wartości drzewostanu, projektu zagospodarowania założenia, a na tej podstawie – wykonanie koniecznej konserwacji obiektu [Majdecki 1993].

W ramach badań terenowych w latach 2010–2011 wykonano inwentaryzację dendrologiczną. Otrzymane wyniki pozwoliły na analizę wiekową drzew. Analiza kompozycji przestrzennej parku objęła studia historycznych planów oraz związków widokowych z otaczającym krajobrazem. Plany historyczne oraz inwentaryzacja dendrologiczna i ogólna terenu zespołu pałacowo-parkowego w Krzesimowie zostały opisane w pracy M. Dudkiewicz i A. Majdeckiej *Kompozycja i drzewostan parku kaligraficznego w Krzesimowie gm. Melgiew*. Natomiast niniejsza praca przedstawia projekt koncepcyjny zagospodarowania zespołu pałacowo-parkowego przygotowany w 2011 roku. W pracach projektowych zwrócono uwagę na potrzeby współczesnych użytkowników, m.in. spacerowanie po parku i przebywanie w pięknym otoczeniu stawów oraz uprawa warzywnika i sadu.

WYNIKI

Wzgórze, na którym znajduje się pałac, z trzech stron otaczały mokradła i stawy. Z czasem wokół wzgórza przekopano kanał, tworząc wyspę, co jeszcze bardziej podniosło wartości strategiczne miejsca [Kseniak 1981]. Według *Słownika geograficznego Królestwa Polskiego i innych krajów słowiańskich* [Sulimierski i in. 1884] Krzesimów była to wieś, która w 1821 roku liczyła 65 domów i 416 mieszkańców. We wsi znajdował się młyn wyrabiający mąkę w lepszych gatunkach, gorzelnia, cegielnia i piec do wapna. W 1866 roku dobra Krzesimów zajmowały ok. 1120 ha.

Park założono na początku lub w połowie XIX wieku, kiedy właścicielami majątku byli Stamirowscy. Na początku XIX wieku obiekt przekształcono w stylu kaligraficznym.

Do najważniejszych historycznych źródeł kartograficznych należą mapa wojskowa Antoniego Mayera von Heldensfelda z lat 1801–1804 oraz wyrisy majątku Krzesimów z lat 1935 i 1951. Do czasów obecnych granice parku kaligraficznego i obszaru leśnego są zachowane bez większych zmian w stosunku do założenia z początku XX wieku. Największą stratą w kompozycji przestrzennej było wyschnięcie kanału oblewającego dawną wyspę z pałacem i stawu przylegającego do obiektu od strony zachodniej. Park otaczają rzadka zabudowa wsi i pola uprawne.

Aktualną inwentaryzację przeprowadzono w latach 2010–2011 [Dudkiewicz 2011]. Inwentaryzacji szczegółowej dokonano w otoczeniu pałacu i budynków folwarcznych oraz nad stawami. Zinwentaryzowano 396 drzew i 40 krzewów. Drzewa należą do 27 gatunków, a krzewy do 15. Pod względem liczebności wśród drzew przeważają *Tilia cordata* Mill (88 szt.), *Acer platanoides* L. (40 szt.) i *Robinia pseudoacacia* L. (26 szt.).

W części leśnej majątku przeprowadzono inwentaryzację ogólną, która wykazała dominację gatunków *Alnus glutinosa* Moench, *Carpinus betulus* L. i *Populus alba* L.

Oceniono, że substancja zabytkowa drzewostanu parku w Krzesimowie przetrwała w niewielkim stopniu. Pozostałości należy otoczyć właściwą opieką, a nowe nasadzenia powinny nawiązywać do dawnego układu kompozycyjnego.

W waloryzacji stanu przetrwania historycznej kompozycji założenia parkowo-pałacowego kryteriami były niezmiennosc historycznej kompozycji danego elementu. W najmniejszym stopniu przekształcone i ciągle najbardziej estetyczne pozostają podjazd, salon ogrodowy za pałacem, obszary stawów rybnych oraz aleje i szpalery grabowe.

Jedynie zmiany w tych wnętrzach polegają na zaniedbaniu, zarośnięciu podrostem lub nieprawidłowych dosadzeniach drzew i krzewów. Do silniej zmienionych zaliczają się miejsce dawnego sadu, zaniedbane obszary leśne (liczne wiatrołomy, zabagniony teren) i niszczący folwark „Za drogą”. Wnętrza szpecące zespół pałacowo-parkowy to folwark przy wjeździe i zarastający dawny kanał wodny. Największa strata, niemożliwa do odrobienia, wiąże się ze zmianą użytkowania gruntów po zachodniej stronie pałacu, gdzie ogromne rozlewiska stawów zostały zamienione na pola uprawne.

Do głównych czynników obniżających walory krajobrazowe parku zaliczono:

- 1) chaos stylistyczny w zabudowie,
- 2) niedostateczną pielęgnacją drzewostanu,
- 3) zanikanie wartościowych wnętrz krajobrazowych w wyniku ich zarastania,
- 4) częściowe osuszanie stawów i całkowite wyschnięcie kanału,
- 5) brak obiektów małej architektury służących pensjonariuszom DPS.

Na podstawie przeprowadzonych analiz sformułowano wnioski, które stały się podstawą zaprojektowania koncepcji rewaloryzacji parku. Koncepcja owa stanowi próbę odtworzenia historycznego, kaligraficznego układu założenia.

KONCEPCJA REWALORYZACJI

Rewaloryzacja zmierza do doprowadzenia parku do postaci ujawniającej jego wartości kaligraficzne (ryc. 1). Zdecydowano się nadać przestrzeni cechy ogrodu z przełomu XIX i XX wieku, z czasów największego rozwoju ośrodka dworskiego w Krzesimowie. W przekonaniu autorki projektu park cechowały wówczas najpiękniejsze układy drogowe i najciekawsze kompozycje roślinne.

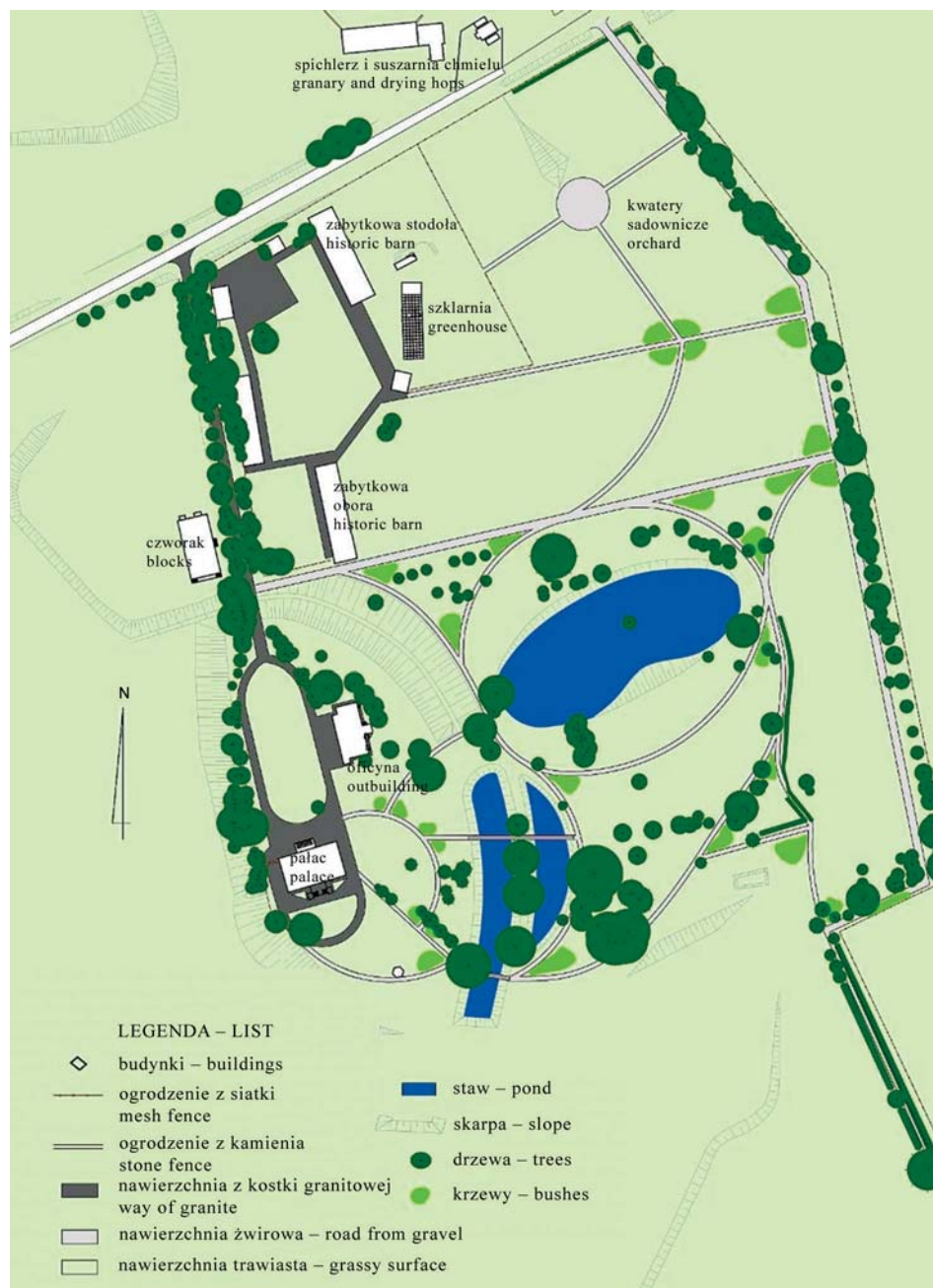
Gospodarka drzewostanem będzie polegała na usunięciu z terenu parku drzew suchych, pochylonych i wrastających w korony cennych egzemplarzy, przereźdzeniu skupin już 60-letniego samosiewu zasłaniających widoki i zarastających wnętrza parkowe, wykonaniu cięć sanitarnych koron z posuszem, przeprowadzeniu dosadzeń z roślin iglastych oraz wycince drzew i krzewów na gazonie przed pałacem.

Proponuje się poprowadzenie dróg spacerowych nawiązujących do planu Kseniaka z pierwszej inwentaryzacji parku z lat 70. – przebieg wówczas wyrysowanych dróg był, jak się wydaje, bliski historycznemu, kaligraficznemu układowi komunikacyjnemu. Nawierzchnię na podjeździe przewidziano z kostki granitowej. Drogi parkowe będą posiadały nawierzchnię szutrową.

Planuje się uporządkowanie historycznych szpalerów z grabu (*Carpinus* L.) (ryc. 2 i 3) oraz uzupełnienie dosadzeniami z kasztanowców (*Aesculus* L.) i lip (*Tilia* Mill) głównej alei dojazdowej do pałacu.

W pobliżu miejsc do siedzenia (ławki, altana) zaplanowano nasadzenia z krzewów ozdobnych, szczególnie o pachnących kwiatach – miałyby to być m.in. lilak pospolicie (*Syringa vulgaris* L.), jaśminowiec wonny (*Philadelphus coronarius* L.) i róża (*Rosa* sp.).

Wokół podjazdu projektuje się nasadzenia z piwonii drzewiastej, a od strony salonu ogrodowego kwietniki z paciorecznika (*Canna indica* L.) (ryc. 4 i 5). Na podjeździe zaplanowano trawnik z mieszanki gazonowej, a w salonie ogrodowym – mieszankę rekreacyjną traw.



Ryc. 1. Koncepcja rewitalizacji zabytkowego założenia pałacowo-parkowego w Krzesimowie, gm. Melgiew (oprac. M. Dudkiewicz)

Fig. 1. The regeneration concept of the palace and park in Krzesimów, commune Melgiew (by M. Dudkiewicz)



Ryc. 2. Widok na aleję grabową w parku kaligraficznym, stan w 2011 r. (fot. M. Dudkiewicz)
Fig. 2. View of the hornbeam alley in the park calligraphy in 2011 (photo M. Dudkiewicz)



Ryc. 3. Wizualizacja odnowionej alei grabowej w parku kaligraficznym (oprac. M. Dudkiewicz)
Fig. 3. Visualization renewed hornbeam alley in the park calligraphy (by M. Dudkiewicz)



Ryc. 4. Widok na pałac od strony salonu ogrodowego, stan w 2011 r. (fot. M. Dudkiewicz)
Fig. 4. View of the palace garden from the garden in 2011 (photo M. Dudkiewicz)



Ryc. 5. Wizualizacja odnowionego salonu ogrodowego (oprac. M. Dudkiewicz)
Fig. 5. Visualization renewed garden (by M. Dudkiewicz)

Niezbędne jest wprowadzenie roślin okrywowych zastępujących murawę trawnikową w miejscach zacienionych, np. pióropusznika strusiego (*Matteucia struthiopteris* Tod), barwinka pospolity pospolitego (*Vinca minor* L.), trzmieliny Fortune'a (*Euonymus fortunei* Hand-Mazz).

Celem prac porządkowych układu wodnego w parku będzie oczyszczenie wody w stawie, eliminacja podrostu krzewów z dawnego kanału wodnego oraz urządzenie suchej fosy w miejscu dawnego kanału. Zasiedlenie zbiorników wodnych rybami zwiększy atrakcyjność stawów. W największym stawie proponuje się zbudowanie fontanny, która dodatkowo upiększy zbiornik wodny.

Zaproponowano wymianę istniejących elementów, tj. ławek, oświetlenia, tablic informacyjnych, na przedmioty stylizowane. Zaprojektowano elementy nawiązujące do tych z przełomu XIX i XX wieku. Zaplanowano także wymianę altany i huśtawki na obiekty nowe, drewniane. W sezonie letnim przewidziano miejsce na szachy plenerowe. W sąsiedztwie pałacu rozplanowano ławki z drewnianym siedziskiem na żeliwnej konstrukcji. Ławkom towarzyszą nawiązujące do nich w stylistyce kosze na śmieci. W parku, na polanach do rekreacji i wypoczynku oraz w punktach widokowych przewidziano proste ławki z przepołowionego pnia bezżywnicznego drzewa ułożonego poziomo na dwóch poprzecznych podkładach. Proponuje się również ustawienie w przestrzeni ogrodu rzeźb i instalacji artystycznych wykonanych przez pensjonariuszy DPS na zajęciach plastycznych. Obiekt zajmuje powierzchnię aż 25 ha, istnieje więc duża przestrzeń i wiele wewnątrz ogrodowych dostępnych dla działań artystycznych.

Zaplanowano proste formy latarni wzdłuż alei dojazdowej, wokół podjazdu, w salonie ogrodowym za pałacem oraz na podwórzach folwarków. Światło reflektorów ma akcentować wyróżniające się wielkością drzewa i interesujące kompozycje roślinne. Podświetlona będzie także elewacja pałacu.

Ogrodzenie parku jest konieczne, aby zminimalizować ilość ewentualnych dewastacji. Należałoby odrestaurować dawne ogrodzenie – mur z opoki; budowa takiego ogrodzenia wiąże się jednak z dużymi kosztami, dlatego wokół parku proponuje się ogrodzenie z ocynkowanej siatki i zamaskowanie go roślinnością żywopłotową lub pnączami. Interesującym elementem architektonicznym w parku będą spacerowe, drewniane kładki nad kanałami. Na stawach zaproponowano odtworzenie trzech historycznych mostków.

W przestrzeni tak odnowionego parku możliwa będzie hortiterapia, która korzystnie wpłynie na zdrowie pensjonariuszy ośrodka. Drzewa, wnętrza parkowe i ogrody użytkowe spełnią nie tylko funkcję relaksacyjną, ale będą też wymagały opieki, systematycznej pracy. Zespół pałacowo-parkowy ma duże zaplecze gospodarcze: budynki inwentarskie, warsztaty oraz warzywnik i sad. Obecnie prowadzona jest wyłącznie produkcja i uprawa owoców i warzyw dla potrzeb kuchni DPS. Zaprojektowano wyгородzenie tych części ogrodu, powiększenie sadu przez dosadzenia nowych gatunków drzew i krzewów owocowych oraz uporządkowanie warzywnika. Planuje się oczyścić stawy i przeznaczyć je do hodowli ryb, które również mogą być łowione przez pensjonariuszy DPS. Budynki należące do dawnego folwarku oraz późniejsze zbudowane przez PGR są w dobrym stanie. Dlatego mogą posłużyć do hodowli zwierząt – drobiu, ptactwa ozdobnego, a być może również koni. Lekkie prace pielęgnacyjne przy roślinach, wędkowanie, opieka nad zwierzętami i hipoterapia posłużą zdrowiu pensjonariuszy ośrodka.

PODSUMOWANIE

1. Zespół pałacowo-parkowy w Krzesimowie, gmina Mełgiew, jest cennym obiektem parkowym w stylu kaligraficznym. Obecnie pałac jest siedzibą Domu Pomocy Społecznej.
2. Park w Krzesimowie wymaga rewitalizacji, której celem powinno być przywrócenie wyglądu z przełomu wieków XIX i XX. Drzewa powinny zostać poddane zabiegom sanitarnym i pielęgnacyjnym. Należy odtworzyć przebieg dróg i układy roślinności w stylu kaligraficznym.
3. Przeprowadzona zgodnie z zaproponowanymi wytycznymi rewitalizacja parku przyczyni się do zachowania obiektu, poprawi estetykę i funkcjonalność założenia.

PIŚMIENNICTWO

- Bordewicz N., Wrońska-Pilarek D., 2009. Dendroflora of a monumental park in Złakowo. Acta Sci. Pol., Silvarum Colendarum Ratio et Industria Lignaria 8(2), 5–16.
- Bogdanowski J., 2000. Polskie ogrody ozdobne. Arkady Warszawa.
- Ciołek G., 1954. Ogrody polskie. Budownictwo i Architektura Warszawa.
- Dudkiewicz M., 2011. Inwentaryzacja zespołu pałacowo-parkowego w Krzesimowie gm. Mełgiew. Rkps. Zakład Dendrologii i Terenów Zieleni, Uniwersytet Przyrodniczy Lublin.
- Dudkiewicz M., Majdecka A., 2013. Kompozycja i drzewostan parku kaligraficznego w Krzesimowie gm. Mełgiew. Episteme II, 9–22.
- Karta florencka, 1981, <http://www.nid.pl/UserFiles/File/Prawo/katra%20florenccka.pdf>.
- Kseniak M., Fijałkowski D., 1976. Park w Krzesimowie, gm. Mełgiew. Archiwum WKZ Lublin, sygn. 1711.
- Kseniak M., 1981. Parki i ogrody dworskie w województwie lubelskim. T. I. Wyd. PTTK, Zarząd Wojewódzki Lublin.
- Majdecki L., 1993. Ochrona i konserwacja zabytkowych założeń ogrodowych. PWN Warszawa.
- Pudelska K., Wójcik J., 2010. Zmiany w strukturze drzewostanu i kompozycji założenia dworskiego Dworu Brzezińskich w Bełżycach. Zesz. Probl. Post. Nauk Roln. 155: 293–304.
- Pudelska K., Rojek K., 2011. Kwiatowe elementy roślinne w XIX-wiecznych polskich ogrodach krajobrazowych w świetle literatury ogrodowej. Teka Kom Archit. Stud. Krajobraz. VII, 71–80.
- Sulimierski F., Chlebowski B., Walewski B., 1884. Słownik geograficzny Królestwa Polskiego i innych krajów słowiańskich. T. I–XVI. Warszawa.

Zaakceptowano do druku – Accepted for print: 18.12.2013