

PROJEKT KONCEPCYJNY ZAGOSPODAROWANIA SIEDLISKA WIEJSKIEGO NA POŁUDNIOWYM MAZOWSZU

THE CONCEPT OF A PROJECT FOR THE DEVELOPMENT OF RURAL HABITAT OF THE SOUTHERN MAZOVIA

Margot Dudkiewicz, Wojciech Durlak, Marzena Parzymies,
Ewa Grela

Uniwersytet Przyrodniczy w Lublinie

Streszczenie. Celem pracy było opracowanie projektu koncepcyjnego siedliska wiejskiego w miejscowości Bukówno, gm. Radzanów. W projekcie uwzględniono elementy charakterystyczne dla wsi położonej w regionie Ziemi Białobrzesckiej, na południowym Mazowszu. Ogród zajmuje powierzchnię 2600 m². Na terenie przeprowadzono inwentaryzację szaty roślinnej, analizę wybranych elementów środowiska i powiązań widokowych, a na podstawie uzyskanych informacji wykonano projekt zagospodarowania działki.

Abstract. The aim of this study was to develop a concept plan of a rural habitat in Bukówno, Radzanów commune. The plan includes elements characteristic for the rural region of Ziemia Białobrzaska, located on the southern Mazovia. The area covers 2600 m². The inventory of an existing vegetation was conducted, analysis of selected environment elements and linking views were done. On the basis of the obtained data a development design of the plot was prepared.

Słowa kluczowe: ogród wiejski, ogród rodzinny, ogród wielopokoleniowy

Key words: rural style garden, family garden, multigenerational garden

Adres do korespondencji – Corresponding authors: dr inż. Margot Dudkiewicz, dr inż. Wojciech Durlak, dr inż. Marzena Parzymies, inż. Ewa Grela, Katedra Roślin Ozdobnych i Architektury Krajobrazu, Wydział Ogrodnictwa i Architektury Krajobrazu, Uniwersytet Przyrodniczy w Lublinie, ul. Głęboka 28, 20-612 Lublin, e-mail: margotdudkiewicz@o2.pl.

WSTĘP

Wiejskie ogrody przydomowe od wieków pełniły istotną rolę w krajobrazie wiejskim. Początkowo spełniały głównie funkcję gospodarczą, ponieważ uprawiano w nich warzywa, owoce, zioła i rośliny przyprawowe. Ogrody były skromne – zajmowały jedynie przestrzeń przed frontową ścianą chałupy wiejskiej – o kompozycji bardzo dowolnej i spontanicznej [Siewniak i Mitkowska 1998]. Z czasem funkcję użytkową zaczęto łączyć z walorami estetycznymi i w ogrodach wiejskich pojawiły się kolorowo kwitnące rośliny ozdobne i zioła. Moda na barwny i typowo ozdobny wiejski ogród przeniknęła z pałaców i dworów w XVII i XVIII w. Ze szlacheckich ogrodów przeniesiono także tradycję tworzenia geometrycznych rabat, dzięki nim spopularyzowały się nowe gatunki roślin [Kowalik i Kowalska 2013]. Materiały historyczne, tj. poradniki ogrodnicze z XIX w. wskazują, że tuż obok roślin o znaczeniu użytkowym istotną rolę pełniły również gatunki tradycyjnie związane z wierzeniami, lecznictwem czy obyczajami.

Współczesna polska wieś ulega ciągłym przeobrażeniom, które obejmują także ogrody. Bezpośrednią przyczyną zmian w wyglądzie i charakterze wiejskiego obejścia jest wpływ nowych tendencji w sztuce ogrodowej. Widoczna jest nie tylko zmieniająca się infrastruktura techniczna, wpływająca na życie mieszkańców wsi; można także dostrzec zmiany w krajobrazie. W miejscu ogrodów przepelnionych kwiatami coraz częściej pojawiają się drzewa i krzewy iglaste na tle przystrzyżonego trawnika [Pijanowski 2001].

Mianem ogrodu wiejskiego określa się kawałek gruntu położony w bezpośrednim sąsiedztwie albo przynajmniej w pobliżu domu mieszkalnego, otoczony ogrodzeniem i służący przeważnie do użytku domowego. Im bardziej będziemy naśladować naturę przy aranżowaniu ogrodu i im prostszych użyjemy do tego środków, tym lepszy osiągniemy cel, unikając niepotrzebnych kosztów, a zarazem śmiesznej i bezmyślnej pretensjonalności – pisze Jankowski w książce *Ogród wiejski* z 1923 roku.

Literatura historyczna w bardzo ogólny sposób opisuje konkretne chłopskie ogrody przydomowe na wsi. Poprzez brak trwałych elementów cechy ogrodu przy wiejskiej zagrodzie uległy zatarciu. Dawne ryciny czy szkice najczęściej przedstawiają ogrody szlacheckie lub przykościelne, rzadko natomiast obrazują przydomowe ogrody wiejskie. Ogród chłopski miał głównie znaczenie użytkowe. Uprawiano w nim warzywa: kapustę, rzepę, chmiel, proso, len i zboża. Pojawiały się także zioła: mięta, bylica bożedrzewko, rumianek, lubczyk, szaflwia, a w niektórych z nich spotykano również rośliny ozdobne, które umieszczano przede wszystkim w miejscach słonecznych jako część wspomnianego wcześniej ozdobnego ogródka przedokiennego. Na miedzach sadzono drzewa owocowe, głównie grusze i jabłonie. W przydomowych ogródkach występował jeszcze jeden ważny element, zwany gaikiem. Było to miejsce porośnięte murawą i ocienione charakterystycznymi drzewami regionu, np. lipami, jesionami. Miejsce to służyło głównie do odpoczynku w upalne dni lata. Charakterystyczne dla polskiej wsi było usytuowanie między chałupą a drogą biegnącą przez wieś, zazwyczaj od strony południowej, tzw. przedogródka, który był wizytówką domu. W dawnych przedogródkach charakterystyczną roślinność stanowiły kwiaty dziko rosnące na łąkach i w lasach. Przy ogrodzeniu sadzono gatunki wysokie, widoczne z drogi lub zastępujące niski płot. Do takich nasadzeń wykorzystywano malwy, ostróżki, kosmosy, rudbekie, liliowce, irysy, floksy, dalie czy słoneczniki. Wnętrze przedogródka wypełniały rośliny o wyrazistych barwach i roztaczające przy-

jemną woń takie jak: nagietek, lwia paszcza, lak, goździk lewkonia, cynia, aksamitka, rezeda, maciejka, ruta, wieczornik, mak czy serduszka [Gargała i in. 2010].

Piękno ogrodów wiejskich i różnorodność gatunkowa występujących w nich roślin należy do naszej tradycji [Lipińska i in. 2009]. W przeszłości ogrody wiejskie były wizytówką właścicielki, a rośliny podkreślały indywidualizm polskiej wsi. Obecnie tradycyjne ogrody wiejskie zmieniają charakter – z naturalnych i bogatych w gatunki na coraz bardziej „miejskie”, w których przeważa rozległy strzyżony trawnik, a w składzie gatunkowym dominują rośliny iglaste, niewiele zaś jest bylin oraz kwiatów jednorocznych i dwuletich [Burska i Szczebłewska 1999, Szczebłewska 2000, Trzaskowska i in. 2004, Harkot i Lipińska 2007].

Celem niniejszej pracy było przygotowanie koncepcji zagospodarowania siedliska wiejskiego przy domu wielopokoleniowym w miejscowości Bukówno. Koncepcja ta ma nawiązywać do panujących warunków przyrodniczych, glebowych oraz charakterystycznych cech sielskiego ogrodu południowego Mazowsza. Przestrzeń ogrodu winna odznaczać się prostotą, emanować spokojem i stwarzać łagodny nastrój. Do planowanych nasadzeń wybrano tradycyjne gatunki roślin ogrodów wiejskich, ale w nowych, bardziej dekoracyjnych i odpornych na niekorzystne warunki odmianach. Położono również nacisk na dobór takich roślin, których kwiatostany i owoce posłużą jako pokarm dla ptaków, a liście i gałęzie jako schronienie dla małych zwierząt.

METODYKA

Wybrane do zagospodarowania siedlisko wiejskie położone jest około 20 km na południowy zachód od miasta Białobrzegi. Ogród znajduje się we wsi Bukówno, gm. Radzanów na działce nr 165. Sąsiedztwo stanowi zabytkowy, drewniany kościół oraz kilka zbiorników wodnych. Na działce zlokalizowano cztery budynki gospodarcze i jeden mieszkalny.

Prowadzone prace podzielono na dwie części: kameralne i terenowe, prowadzone w 2012 i 2013 roku. Prace kameralne obejmowały przegląd literatury przedmiotu i wykonanie projektu. Badania terenowe polegały na inwentaryzacji szaty roślinnej obecnej na omawianym terenie, wykonaniu trzech zdjęć fitosocjologicznych metodą Braun-Blanqueta, analizie cienia, a także sprawdzeniu uwilgocenia gleby oraz jej zasobności w materię organiczną i kwasowości.

WYNIKI

Uwarunkowania przyrodnicze i analiza powiązań z krajobrazem

Projektowane siedlisko położone jest na terenie Wysoczyzny Rawskiej, gdzie dominują pozostałości pagórków morenowych zlodowacenia środkowopolskiego. W powiecie białobrzeskim głównym źródłem wód powierzchniowych jest Pilica będąca najdłuższym lewym dopływem Wisły. Ogród leży w strefie klimatu umiarkowanego przejściowego o średniej rocznej temperaturze 8,3°C, z sumą opadów 537,7 mm. Przeważa kierunek wiatru południowo-zachodni. Okres wegetacyjny trwa 200 dni. W krajobrazie okolicy dominują bory sosnowe na ubogich stanowiskach, z niewielką ilością borów mieszanych

[Przyroda... 2014]. Działka od północy sąsiaduje ze starym sadem jabłoniowym, od południa z kościołem parafialnym, przykościelnym parkingiem i roślinnością. W projekcie został zapożyczony krajobraz od strony wschodniej, ze względu na widok zbiornika wodnego, natomiast od strony zachodniej zaplanowano osłonę od sąsiadującej działki. Na zdjęciach fitosocjologicznych trzech badanych fragmentów ogrodu stwierdzono 30 gatunków roślin naczyniowych oraz 2 gatunki mchów. Większość gatunków należy do zespołu *Arrhenatheretum elatioris*, w tym: bodziszek łąkowy (*Geranium pratense* L.), szczaw rozpierzchły (*Rumex thyrsiflorus* Fingerh.), rajgras wyniosły (*Arrhenatherum elatius* P.Beauv.exJ.Presl&C.), kupkówka pospolita (*Dactylis glomerata* L.), krwawnik pospolity (*Achillea millefolium* L.). Oznaczono również powierzchnię porośniętą przez gatunki typowe dla siedlisk ruderalnych: bylicę pospolitą (*Artemisia vulgaris* L.), pszonak drobnokwiatowy (*Erysimum cheiranthoides* L.), tasznik pospolity (*Capsella bursa-pastoris* Medik.), nawłoc późną (*Solidago gigantea* Aiton), wrotycz pospolity (*Tanacetum vulgare* L.), podbiał pospolity (*Tussilago farfara* L.). Przeprowadzona inwentaryzacja wykazała, że na badanym terenie rośnie 5 drzew z gatunku jabłoni 'Antonówka' zlokalizowanych we wschodniej części działki. Teren jest dobrze nasłoneczniony i ma pokrycie z gleby mineralno-próchnicznej o odczynie lekko kwaśnym i obojętnym, wymagające wzbogacenia przekompostowaną ziemią ogrodniczą.

Kompozycja ogrodu

Przy opracowywaniu projektu inspirowano się myślą stworzenia w ogrodzie kolejnych „wnętrz”, będących przedłużeniem domu. Pierwszym takim elementem przejścia stał się taras, gdzie po przebudzeniu się można napić się kawy, a po pracy relaksować się, szukając wytchnienia i ciszy, oraz cieszyć chwilami spędzonymi w rodzinnym gronie. Ogród służy także jako źródło pozyskania ziół i kwiatów, którymi można dekorować wnętrza budynków.

Wejście do domu stanowi jego wizytówkę. Należy zwrócić uwagę na drzwi wejściowe, oświetlenie, schody i daszek. Elementy te powinny mieć podobny charakter i harmonizować z resztą domu. Szerokie schody z obszernym podestem pod drzwiami sprawią, że wejście nabierze przyjaznego charakteru. Ładny daszek chroniący od deszczu czy ławka, na której można postawić zakupy, kiedy szukamy klucza, to praktyczne przedmioty, które połączone z detalami, np. ciekawą doniczką, przyczyniają się do stworzenia gościnnej atmosfery.

Ciekawym pomysłem na „podłogę” w ogrodzie jest siew trawy w formie zdecydowanego kształtu, np. owalu lub okręgu. W przedstawionym projekcie wyraźną granicę pomiędzy murawą trawnikową a rabatami wytyczono za pomocą wiklinowych obrzeży.

„Ściany ogrodu” stworzono z roślin pnących, rozpiętych na kratownicach przymocowanych do ścian budynków gospodarczych. Dzięki odpowiedniemu doborowi gatunków pnących, u schyłku jesieni tworzą one interesujące barwne „draperie”. Obszerna gama kolorów i kształtów kwiatów na rabatach przywołuje na myśl swobodny i radosny klimat wiejskości.

„Dach” ogrodu będą tworzyć wysokie drzewa osłaniające od wiatru i dające cień. Drzewo lipy, które zostanie podświetlone, posadzono przy wejściu do domu. Takie drzewa rosnące przy obejściach, pamiętające czasami kilka pokoleń właścicieli, uważane były za opiekunów gospodarstw.

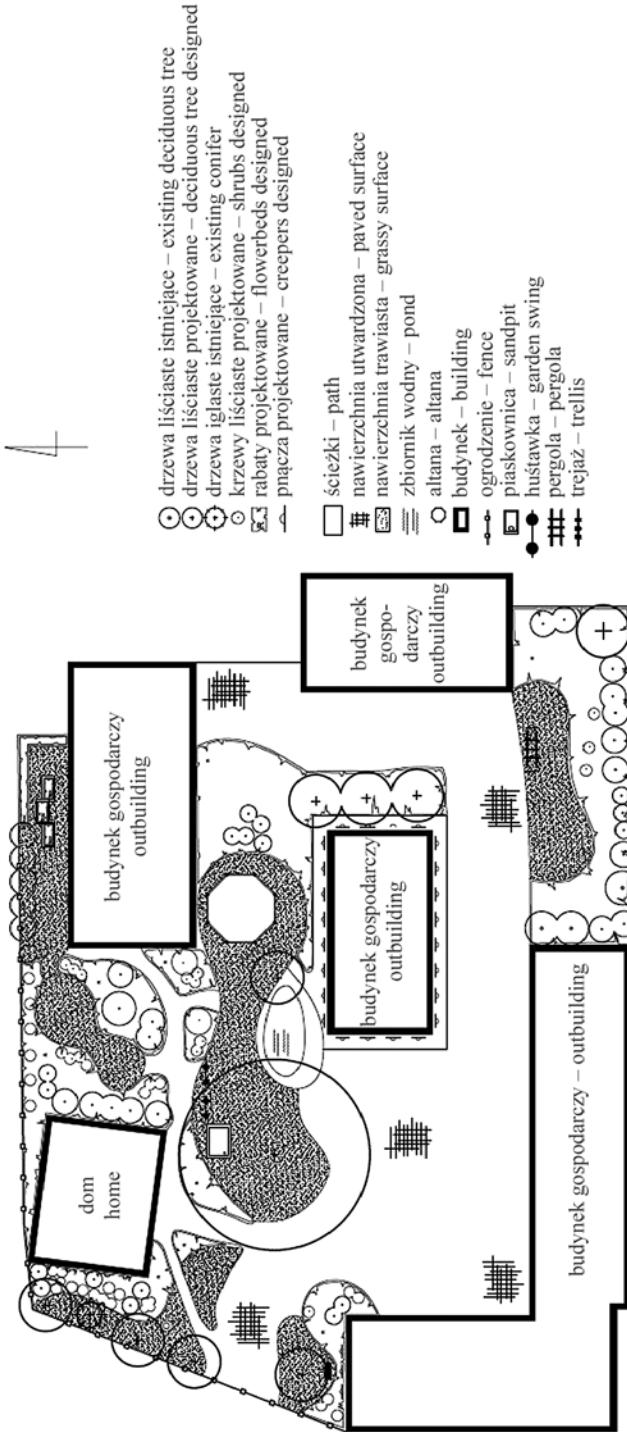
Kompozycja założenia ogrodowego nawiązuje do stylu naturalistycznego poprzez swobodnie poprowadzone, łukowato powyginane linie nasadzeń i układu komunikacyjnego. W projektowanym ogrodzie można wyróżnić cztery strefy funkcjonalno-przestrzenne: frontową, rekreacyjną, użytkową oraz ozdobną.

Ogród reprezentacyjny obejmuje strefę frontową posesji. Charakter reprezentacyjny miejsca podkreślają kompozycje roślinne o dużej wartości dekoracyjnej. Obok wjazdu na posesję, na rabacie bylinowej posadzono winorośl. Przy wgłębieniu rabaty umiejscowiona została ławka. Przestrzeń ogrodu frontowego kreuje i podkreśla widok na bryłę budynku. Rośliny, jakich użyto do nasadzeń, to m.in: wawrzynek wonny 'Aureomarginata', hortensja ogrodowa 'Sybilla', lawenda wąskolistna 'Hidcote', osmantus 'Variegatus', jaśminowiec 'Manteau d'Hermine', krwawnik kichawiec 'The Pearl', bylica pontycka, aster 'Blaubux', aster alpejski 'Happy End', aster Thomsona 'Nanus', dzwonek skupiony, dalia ogrodowa 'Brilliant Eye', ostróżka 'Blue Jay', jeżówka purpurowa 'Alba', jeżówka purpurowa 'Magnus' i przymiotno 'Rosa Juwel'.

Ogród rekreacyjny znajdujący się w centralnej części działki ma stwarzać optymalne warunki do wypoczynku dla domowników oraz ich gości. W tej części ogrodu znajdują się dwie okazałe rabaty bylinowe, które mają umilić wypoczynek. Jest tu również oczko wodne, którego zadaniem jest stworzenie nastroju relaksacyjnego i wzmacniającego efekt dekoracyjności. Tuż obok oczka zaprojektowano kącik dla dzieci z piaskownicą i huśtawkami. Główne miejsce wypoczynku stanowi zlokalizowana nieopodal altana. Niewielką część tego ogrodu zajmuje trawnik podzielony przez kilka linii nasadzeń. Wykorzystane w tym miejscu gatunki to: brzoza brodawkowa 'Fascination', grusza wierzbolistna 'Pendula', oczar pośredni 'Westerstede', bez czarny 'Black Beauty', ostróżka 'Black Knight', naparstnica zwyczajna, narecznica samcza, przymiotno 'Rosa Juwel', bodziszek korzeniasty, słoneczniczek szorstki, kosaciec żółty, kosaciec syberyjski, liatra kłosowa, łąbin trwały, rudbekia błyskotliwa 'Goldstrum', rozchodnik biały 'Murale', fiołek wonny i winobluszcz pięciokłapowy 'Troki'.

Ogród użytkowy o niewielkiej powierzchni, ulokowany został od strony północno-wschodniej. Znajdują się w nim rośliny jednoroczne w pojemnikach oraz byliny. Ogród ten wyróżnia się gatunkami o nietuzinkowym aromacie, które są przydatne w kuchni. Posadzono w nim: kłosowiec pomarańczowy 'Sprite', szczypiorek, ogórecznik lekarski, nagietek lekarski, pluskwicę 'Brunette', trawę cytrynową, hyzop lekarski, lubczyk lekarski, rumianek pospolity, miętę pieprzową, wiesiołek dwuletni, miechunkę peruwiańska, rozmaryn lekarski, rutę zwyczajną, szalwię ananasową 'Golden Delicious', dziewannę olimpijską, trybulę ogrodową, paprykę chili, kolendrę siewną, melisę lekarską, bazylię pospolita, aksamitkę rozpierzchlą, macierzankę tymianek i nasturcję większą.

Ogród ozdobny to pozostałe części działki. Obejmuje on głównie rabatę bylinowo-krzewiastą, która została skomponowana z tradycyjnej i regionalnej roślinności, ale w nowych odsłonach. Na niewielkiej części trawnika, zaraz z brzegu, znajduje się pergola wraz z ławką. W tej części ogrodu rosną: wiśnia piłkowana 'Pendula', pigwowiec pośredni 'Pinky Lady', dereń biały 'Sybirica', śnieguliczka koralowa, kalina koralowa 'Pendula', złocien 'Snow Lady', ostróżki 'Blue Jay' i 'Blach Knight', goździk ogrodowy 'Mrs Pilkington', mikołajek płaskolistny, dzielżan 'Moerheim Beauty', liatra kłosowa, piwnia 'Barbara', rudbekia błyskotliwa 'Goldstrum', róża 'Nostalgia' i czosnek ozdobny.



Ryc. 1. Projekt zagospodarowania siedliska wiejskiego w m. Białobrzegi, gm. Radzanów
 Fig. 1. Rural habitat development plan in Białobrzegi, Radzanów commune

PODSUMOWANIE

Koncepcja projektowa zakłada adaptację tradycyjnego polskiego ogrodu wiejskiego na cele współczesnej rodziny. Układ kompozycyjny oparty jest na alejkach, które prowadzą przez całe założenie, dając możliwość spacerowania pomiędzy rabatami z bylin i krzewów ozdobnych przez wszystkie części ogrodu – reprezentacyjną, rekreacyjną, użytkową i ozdobną. Na terenie ogrodu zaplanowano nowe elementy w postaci zbiornika wodnego, altany i konstrukcji pod pnącza. Plan ma na celu połączyć ogrodu z otaczającym mazowieckim krajobrazem.

Ogród wiejski jest miejscem, które przyciąga swoim romantycznym klimatem, nastrojem sielskości i miłości. Nie jest sztuką przedstawić ideę ogrodu wiejskiego i wrzucić ją w pewne ramy. Sztuka polega na tym, by coś z pozoru znanego przedstawić w taki sposób, aby intrygowało i budziło chęć poznania na nowo. Decydując się na ogród rustykalny, należy pamiętać, że musi on zachować ścisły związek z otaczającym krajobrazem. Kompozycja ogrodu wiejskiego charakteryzuje się pozorną przypadkowością i bogactwem gatunków. Jako elementy dekoracyjne mogą posłużyć gliniane donice czy wiklinowe obrzeża. Materiały użyte do budowy ogrodu wiejskiego powinny być naturalne, ze szczególnym uwzględnieniem drewna i kamienia. Specjalną uwagę należy poświęcić przedogródkowi, czyli ogrodowi przed frontem domu, widocznemu z drogi. Do ogrodu w stylu wiejskim pasują gatunki rodzime, m.in. brzozy, wierzyby, głogi, jarzębiny, sosny oraz modrzewie. Pielęgnacja ogrodu rustykalnego jest dość pracochłonna, ze względu na istotną rolę bylin oraz roślin jednorocznych i dwuletnich, których rabaty wymagają odchwaszczania, corocznego siania i sadzenia nowych roślin, rozdzielania zrosniętych bylin i usuwania przekwitłych kwiatostanów.

PIŚMIENNICTWO

- Burska A., Szyceblewska A., 1999. Urok wiejskich ogródków. *Ogrody* 3, 30–37.
- Gargała M., Stompor-Chrzan E., Pisarek M., 2010. *Czas. Techn.* 13, 271–277.
- Harkot W., Lipińska H., 2007. Trawniki we współczesnych ogrodach przydomowych na wsi. *Czas. Techn.* 10, 204–206.
- Jankowski E., 1923. Ogród wiejski. *Warzywnictwo, sadownictwo i przetwórstwo*. Księgarnia Rolnicza Warszawa, 87–102
- Kowalik E., Kowalska M., 2013. Kolorowe zagrody. *Stowarzyszenie Wiejskie „Zielona Przestrzeń” Garbowo*.
- Lipińska H., Harkot W., Kepka M., 2009. Współczesne formy zagospodarowania wiejskich ogrodów przydomowych na Lubelszczyźnie. *Nauka Przyr. Technol.* 3(1), 1–7.
- Pijanowski Z., 2001. Rozwój obszarów wiejskich w Polsce w aspekcie uwarunkowań przemian strukturalnych. *Zesz. Nauk. AR Krak.* 337, 249–262.
- Przyroda – Powiat Białobrzegi, <http://www.bialobrzegipowiat.pl/przyroda.html>, 10.04.2014.
- Siewniak M., Mitkowska A., 1998. *Tesaurus sztuki ogrodowej*. Rytm Warszawa.
- Szyceblewska A., 2000. Ogród wiejski – zapomniane piękno. *Krajobr. Dziedzic. Narod.* 2, 30–33.
- Trzaskowska E., Sobczak K., Falińska-Król J., 2004. *Przedogródki wiejskie i miejskie Lubelszczyzny*. [W:] *Krajobraz i ogród wiejski*. T. 3. *Przyrodniczy i kulturowy krajobraz wiejski*. Red. J. Janecki, Z. Borkowski. Wyd. KUL Lublin, 135–138.

Zaakceptowano do druku – Accepted for print: 2.09.2014