

PRZEKSZTAŁCENIA KOMPOZYCJI, DENDROFLORA I STAN OCHRONY ZESPOŁU PAŁACOWO- -PARKOWEGO W ORŁOWIE MUROWANYM (WOJEWÓDZTWO LUBELSKIE)

Marek Dąbski, Margot Dudkiewicz, Ewelina Kozorys,
Mariusz Szmagara

Uniwersytet Przyrodniczy w Lublinie

Streszczenie: Zespół pałacowo-parkowy w Orłowie Murowanym założono w XIX wieku. Park krajobrazowy wraz z pałacem, oficynami i folwarkiem zajmuje powierzchnię 6,4 ha. Do pałacu prowadzi aleja dojazdowa długości 455 m. W latach 2012–2014 sporządzono szczegółową inwentaryzację dendrologiczną parku obejmującą 1265 drzew i krzewów, z czego 85 okazów ma wymiary pomnikowe. Największy udział w drzewostanie mają *Carpinus betulus* L., *Tilia cordata* Mill., *Populus alba* L., *Aesculus hippocastanum* L. i *Larix decidua* L. Na skutek wieloletnich zaniedbań zabytkowy pałac niszczeje, a brak pielęgnacji i postępująca sukcesja powodują stopniową zmianę XIX-wiecznego parku krajobrazowego w kompleks leśny.

Słowa kluczowe: Orłów Murowany (gm. Izbica), park krajobrazowy, pałac

WSTĘP

Zabytkowe parki dworskie i pałacowe mają wielką wartość, która może być ujmowana w wielu aspektach: historycznym, dydaktycznym, społecznym, kulturalnym, bioceotycznym czy krajobrazowym. Na Lubelszczyźnie znajdują się obiekty, które wydają się zupełnie niedocenione i zapomniane. Tak dzieje się w przypadku zespołu pałacowo-parkowego w Orłowie Murowanym – wsi położonej w rejonie Działów Grabowieckich w powiecie krasnostawskim, w gminie Izbica, przy trasie Lublin–Zamość. Park krajo-

Adres do korespondencji – Corresponding authors: dr hab. Marek Dąbski, dr inż. Margot Dudkiewicz, mgr inż. Ewelina Kozorys, dr inż. Mariusz Szmagara, Katedra Roślin Ozdobnych i Architektury Krajobrazu, Wydział Ogrodnictwa i Architektury Krajobrazu, Uniwersytet Przyrodniczy w Lublinie, ul. Głęboka 28, 20-912 Lublin, e-mail: margotdudkiewicz@o2.pl.

brazowy z zabudowaniami pałacowymi i folwarkiem zajmuje powierzchnię 6,4 ha. Do pałacu prowadzi aleja dojazdowa o długości 455 m. Zespół jest wpisany do rejestru zabytków.

Pomimo możliwości, jakie oferuje współczesna nauka i sztuka konserwatorska, a także pomimo rosnącej świadomości społecznej w zakresie konieczności ochrony dziedzictwa kulturowego, zabytkowy, krajobrazowy park z pałacem we wsi Orłów Murowany znajduje się obecnie w stanie krytycznym. Obowiązujące przepisy prawa, oraz nadzór Wojewódzkiego Konserwatora Zabytków nie wpływają na zmianę tej sytuacji.

MATERIAŁ I METODY

Prace badawcze polegały na przygotowaniu kalendarium historycznego majątku Orłów Murowany, wykonaniu szczegółowej inwentaryzacji dendrologicznej zieleni parkowej oraz przeprowadzeniu analiz: historycznej, kompozycyjnej, funkcjonalno-przestrzennej i formalno-prawnej.

WYNIKI

Budowa siedziby Kajetana hrabiego Kickiego herbu Gozdawa w Orłowie Murowanym według projektu Henryka Marconiego – jednego z najwybitniejszych architektów tamtych czasów – rozpoczęła się w 1842 roku. Klasycystyczny dwukondygnacyjny pałac, wysoko podpiwniczony, z portykiem przy elewacji frontowej i czterema kolumnami wspierającymi balkon oraz tarasem widokowym od strony ogrodu założono na planie prostokąta. Po jego obu stronach zlokalizowano bliźniacze oficyny. Budynek przylegał do drogi dojazdowej prowadzącej wokół gazonu w kształcie łąki. Zabudowania otoczono parkiem krajobrazowym. Oś kompozycyjną w kierunku północnym wyznaczała aleja z topoli i kasztanowców, pierwotnie przedłużona aż do lasu, gdzie była obsadzona drzewami owocowymi. Oś przebiegała przez korpus pałacu, skąd, zgodnie z jej układem, rozciągał się widok w kierunku południowym, na rozległe łąki widoczne między koronami drzew (ryc. 1). Przepuszczalnie oś była zaznaczona alejką wśród ogrodu różanego. Nie zachowały się historyczne plany, istnieją natomiast zapisane wspomnienia córki plenipotenta dóbr orłowskich, Adama Ubysza, Elżbiety, która oglądała park w latach 20. i 30. XX wieku; pisze ona o grabowym szpalerze okalającym założenie, tarasach widokowych na łąki z doliną rzeki, starych i okazałych drzewach – wysokich świerkach przy wschodniej ścianie pałacu, modrzewiach oraz pojedynczych rozłożystych lipach, rozsianych na trawniku [Romańczuk 1996, Ubysz-Kędziarska 1996].

Hrabia zmarł w 1878 roku, nie doczekawszy się potomka. W testamencie majątek został zapisany Towarzystwu Osad Rolnych i Przytułków Rzemieślniczych, z misją stworzenia fundacji mającej na celu kształtowanie wzorowych gospodarstw rolnych [Chlebowski i Walewski 1886]. W testamencie, oprócz zapisu o przeznaczeniu obiektu, Hrabia Kicki umieścił również plan wykończenia budynków i parku. Stworzona miała być między innymi kolumnada łącząca pałac z przybudówkami, zamknięta szklanymi

ścianami, tworząca ogród zimowy. Dochody z działalności gospodarstwa miały posłużyć utworzeniu w pałacu miejsca krzewiącego kulturę. Dla wypełnienia testamentu powołano Radę, która zaprosiła do majątku najwybitniejszego polskiego ilustratora XX wieku – Michała Elwiro Andriolliego. Miał on uwiecznić ówczesne widoki Orłowa [Bartnik 2002]. Rysunki Andriolliego wraz ze szczegółowym opisem przedstawionych na nich widoków zamieszczono w „Tygodniku Powszechnym” z 1882 roku i „Tygodniku Ilustrowanym” z 1897 roku. W okresie II wojny światowej w pałacu mieściła się administracja okolicznych folwarków. Spłonęła niestety większość zabudowań gospodarczych, ale pałac oraz park pozostały nienaruszone. Po wyzwoleniu pałac stał się siedzibą szkoły podstawowej oraz wiejskiego ośrodka zdrowia. Szkoła miała tu swoją siedzibę aż do 2006 roku, kiedy podjęto decyzję o sprzedaży posiadłości w ręce prywatne. Obecnie budynki – oprócz lewej oficyny (ryc. 2), gdzie do dziś znajduje się ośrodek zdrowia – nie są użytkowane i popadają w ruinę (ryc. 2, 3).



Ryc. 1. Widok na okoliczne łąki (fot. M. Dąbski)

Fig. 1. View of the surrounding meadows (photo M. Dąbski)



Ryc. 2. Stan obecny oficyn (fot. M. Dąbski)

Fig. 2. Current status outbuildings (photo M. Dąbski)



Ryc. 3. Stan obecny pałacu – elewacja frontowa i elewacja ogrodowa (fot. M. Dąbski)
 Fig. 3. The present state of the palace – front elevation and elevation garden (photo M. Dąbski)



Ryc. 4. Widok na aleję grabową okalającą park – stan na 2014 rok (fot. M. Dąbski)
 Fig. 4. View of the circumflex hornbeam avenue park in 2014 (photo M. Dąbski)

W 2013 roku na terenie parku zinwentaryzowano 1265 drzew i krzewów (tab. 1). Największy udział w drzewostanie ma grab pospolity (*Carpinus betulus* L.). W parku rosną 554 okazy tego gatunku, co stanowi 44% zadrzewień. Drugim pod względem liczebności gatunkiem jest lipa drobnolistna (*Tilia cordata* Mill.) z udziałem 10,6%, a kolejnym topola biała (*Populus alba* L.) reprezentowana przez 92 okazy, co stanowi

7,3% – większość rośnie wzdłuż drogi dojazdowej, tworząc wraz z kasztanowcami białymi (*Aesculus hippocastanum* L.) i domieszkami innych gatunków układ alejowy. Licznie występuje również modrzew europejski (*Larix decidua* L.), liczący 67 okazów, co stanowi 5,3%. W parku znajduje się aż 85 drzew o wymiarach pomnikowych.

Tabela 1. Wykaz gatunkowy drzew i krzewów w parku w Orłowie w 2012 roku

Table 1. List of species of trees and bushes in a park in Orłów in 2012

Lp. No.	Nazwa łacińska Latin name	Liczba okazów Number of specimens	Obwód pnia na wys. 130 cm od powierzchni gleby Stem circumference at a height of 130 cm above ground cm	Wysokość Height m
1	<i>Acer platanoides</i> L.	74	10–270	5–20
2	<i>Acer pseudoplatanus</i> L.	14	40–190	10–19
3	<i>Aesculus hippocastanum</i> L.	52	45–420	11–20
4	<i>Betula pendula</i> L.	11	50–240	13–18
5	<i>Carpinus betulus</i> L.	554	30–240	3–23
6	<i>Chamaecyparis pisifera</i> ‘Squarossa’	4	–	4,5
7	<i>Deutzia scabra</i> Thunb.	1	–	4
8	<i>Fagus sylvatica</i> L.	34	35–230	6,5–21
9	<i>Fraxinus excelsior</i> L.	56	40–450	7–32
10	<i>Gleditsia tricanthos</i> L.	1	70	16
11	<i>Juglans regia</i> L.	2	45–135	13–14
12	<i>Juniperus sabina</i> L.	14	–	0,5–0,8
13	<i>Larix decidua</i> L.	67	55–350	4,5–27
14	<i>Malus domestica</i> Borkh.	2	90–125	5,5–7
15	<i>Picea abies</i> H.Karst	8	30–180	6–22
16	<i>Pinus strobus</i> L.	1	220	26
17	<i>Pinus sylvestris</i> L.	6	30–280	6–20
18	<i>Populus alba</i> L.	92	35–320	10–25
19	<i>Populus nigra</i> L.	1	210	14,5
20	<i>Populus tremula</i> L.	11	140–280	17–21
21	<i>Prunus avium</i> L.	3	20–150	7–18
22	<i>Prunus cerasifera</i> L.	1	25–50	11
23	<i>Ribes sanguineum</i> Pursch	1	–	4
24	<i>Robinia pseudoacacia</i> L.	46	40–280	6–26
25	<i>Salix fragilis</i> L.	3	205–270	18
26	<i>Sambucus nigra</i> L.	2	30–45	5–8

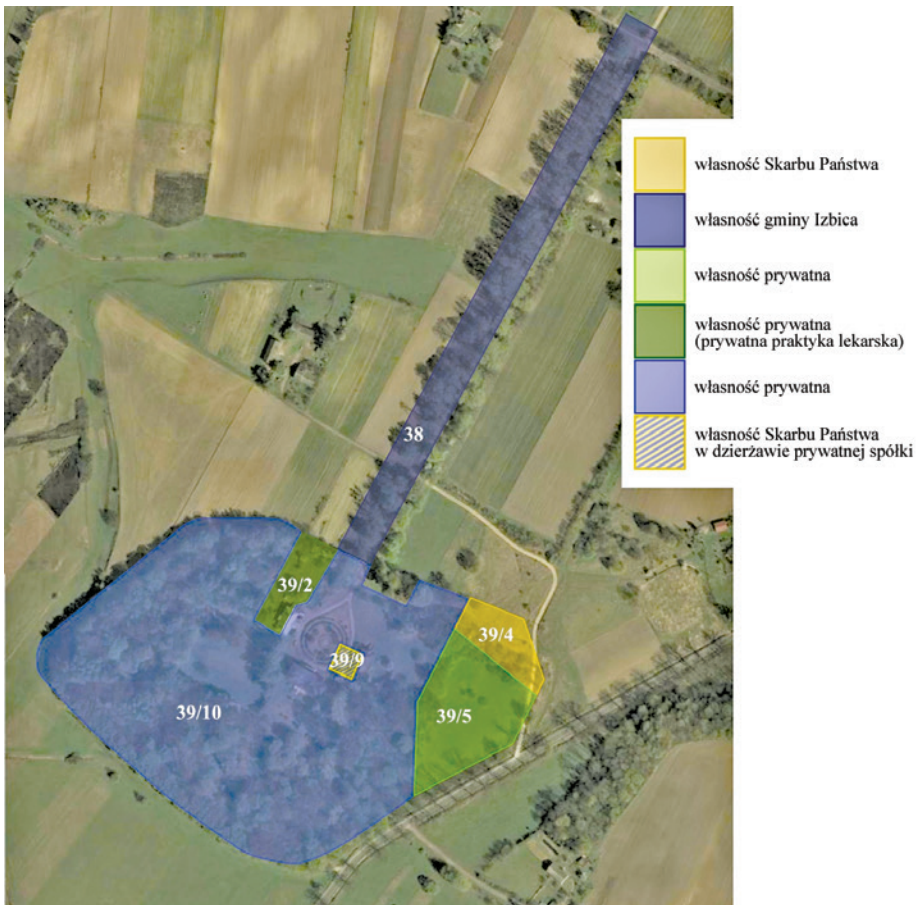
Tabela 1. cd.
Table 1. cont.

Lp. No.	Nazwa łacińska Latin name	Liczba okazów Number of specimens	Obwód pnia na wys. 130 cm od powierzchni gleby Stem circumference at a height of 130 cm above ground cm	Wysokość Height m
27	<i>Sorbus aucuparia</i> L.	16	35–180	5–16
28	<i>Thuja occidentalis</i> L.	1	–	1,5
29	<i>Tilia cordata</i> Mill.	134	35–520	5–28
30	<i>Tilia platyphyllos</i> L.	1	20–35	11
31	<i>Ulmus minor</i> Mill.	17	50–190	10–19
32	Skupiny różnych gatunków krzewów <i>Groups of variousspecies</i>	34	20–60	1–12

Do usunięcia zakwalifikowano 352 drzewa i krzewy (28%) ze względu na zły stan zdrowia (choroby, suche gałęzie w koronie) lub znaczne uszkodzenia mechaniczne. Uporządkowania wymaga wnętrze przylegające do ogrodowej elewacji pałacu – posadzone tam jałowce nie wpisują się w tradycję miejsca, a młode drzewa samosiejki rosnące na osi kompozycyjnej, przesłaniają otwarcie widokowe. Duża liczba drzew (100 sztuk, co stanowi 7,9%), zakwalifikowano do pielęgnacji i leczenia. Cięcia korekcyjnego wymaga przerośnięty, niegdyś formowany, grabowy żywopłot, rosnący wzdłuż fasady wschodniej oficyny.

Współcześnie, do parku prowadzi gruntowa droga z częściowo zachowaną dwurzędową aleją. Pod wiekowymi, wysokimi drzewami pojawiły się klony i bzy. Frontowa elewacja pałacu jest już ledwo widoczna od strony alei wjazdowej ze względu na bujną roślinność porastającą gazon. Misternie pielęgnowany przez byłego zarządcę posiadłości żywopłot dawno już zatracił swój kształt. We względnie akceptowalnym stanie znajduje się zachodnia oficyna, użytkowana przez placówkę medyczną. W dużo gorszej kondycji jest budynek leżący naprzeciwko, prowadzące do niego schody są już prawie zupełnie porośnięte roślinami, a z dachu została zdjęta blacha. Sam pałac przedstawia obraz zupełnego zapomnienia. W wybitych oknach powstawiano deski, pozaklejano resztki szyb, mury pękają, a na frontowym balkonie pojawiają się samosiewy roślin. Taras od strony parku został zdominowany przez rośliny, dawniej otwarta oś w kierunku pól jest niewidoczna. Łąkę po zachodniej stronie, w czasach istnienia szkoły użytkowaną jako boisko, porastają pokrzywy i niekoszona trawa. Prawie dwukrotnie zwiększyła się liczba rosnących w parku drzew (w pierwotnym kształcie rosło ich ok. 700). Gatunki cenniejsze, ale słabsze zostały wyparte przez bardziej ekspansywne. Ogromna liczba młodych okazów, głównie grabu i klonu, zaciera oryginalny układ kompozycyjny. Aleja grabowo-modrzewiowa prowadzi od wschodniej oficyny do alei okalającej. Aleja okalająca zachowała się w dobrym stanie (ryc. 5). Tworzy ją prawie 300 grabów. Mimo że od lat nie są przycinane, zachowały wysokie walory estetyczne. Miejscami przeredzone otwierają widok na przyległe łąki i pola. Na terenie parku wciąż istnieją pozostałości prowizorycznej zabudowy, wzniesionej w czasach,

gdy pałac zajmowała szkoła. Fragmentarycznie przetrwało ogrodzenie z metalowej siatki. Widoczne są wydeptane ścieżki prowadzące od głównej bramy do południowo-wschodnich granic parku. Coraz słabiej widoczny jest oryginalny układ założenia, gdy główna oś kompozycyjna była podkreślona od północy układem alejowym. Stanowiła oś symetrii dla głównego wnętrza architektoniczno-krajobrazowego – dziedzińca honorowego, ograniczonego elewacjami budynków: pałacu oraz dwóch bliźniaczych oficyn. Oś główna przebiegająca przez budynek pałacu zaznaczała otwarcie widokowe, od tarasu ogrodowego w kierunku południowo-zachodnim. Oś poprzeczna krzyżowała się z główną w centralnej części gazonu frontowego, wyznaczając tym samym usytuowanie bocznych oficyn. Przedłużona za oficynę zachodnią, przechodziła w kolejny układ alejowy. Układ domykała aleja okalająca park od południa, zachodu i częściowo północy. Dominantę założenia nadal stanowi główny budynek pałacowy, a oficyny dopełniają całości jako subdominaty. W miarę oddalania się od zabudowy park przybiera formę nieregularnego układu leśnego.



Ryc. 5. Podziały własnościowe parku w Orłowie Murowanym (E. Kozorys na bazie mapy www.geoportal.gov.pl)

Fig. 5. Divisions ownership park in Orłów brick (E. Kozorys map-based www.geoportal.gov.pl)

W 2006 roku, tuż przed planowaną sprzedażą, park podzielono (ryc. 5). Od założenia oddzielono aleję dojazdową, która pozostała własnością gminy Izbica. Z terenu parku wydzielono fragment na północy, obejmujący zachodnią oficynę, będący własnością prywatną, w której prowadzona jest praktyka lekarska. Niewielki teren z częścią oficyny wschodniej pozostaje własnością Skarbu Państwa, oddaną w dzierżawę. Przylegająca do parku łąka, gdzie kiedyś znajdowało się zaplecze gospodarcze, należy częściowo do prywatnego właściciela, a częściowo do Skarbu Państwa. Zasadnicza część parku o powierzchni 5,16 ha należy do prywatnego zagranicznego właściciela.

PODSUMOWANIE

Szczegółowa inwentaryzacja dendrologiczna założenia pałacowego w Orłowie wykazała 1265 pozycji, w tym drzewa, krzewy oraz grup drzew i krzewów. Największy udział w drzewostanie mają *Carpinus betulus* L., *Tilia mordata* Mill., *Populus alba* L., *Aesculus hippocastanum* L. i *Larix decidua* L. Odnotowano widoczny proces zmiany drzewostanu w kierunku roślin, które łatwo rozmnażają się z siewu. Drzewa tworzą niekontrolowane, swobodne skupiska, a XIX-wieczny układ krajobrazowy zamienia się w kompleks leśny.

PIŚMIENICTWO

- Bartnik, R. (2002). Orłów i jego właściciele – dzieje rezydencji. [W:] K. Stępnik (red.). Obrazy kultury polskiej. Dworki – pejzaże – konie. Wydawnictwo Uniwersytetu Marii Curie-Skłodowskiej, Lublin.
- Chlebowski, B., Walewski, W. (1886). Słownik geograficzny Królestwa Polskiego i innych krajów słowiańskich. T. VII. Druk. „Wiek” Nowy Świat, Warszawa.
- Romańczuk, E. (1996). Orłów Murowany. Kartki z historii mojej miejscowości. [W:] M. Nowosadzki, W. Fedorowicz, P. Kardela (red.). Zapiski krasnostawskie. T. I. Norbertianum, Lublin.
- Ubysz-Kędzierska, E. (1996). Adam Ubysz – plenipotent dóbr „Zapisu Kajetana hr. Kickiego” w latach 1918–1930. [W:] M. Nowosadzki, W. Fedorowicz, P. Kardela (red.). Zapiski krasnostawskie. T. III. Norbertianum, Lublin.

TRANSFORMATIONS COMPOSITION DENDROFLORA AND CONSERVATION STATUS OF THE PALACE AND PARK IN ORŁÓW MUROWANY (LUBELSKIE VOIVODESHIP)

Abstract. The palace and park in Orłów Murowany was founded in the nineteenth century. The landscape park with the palace, outbuildings and a grange covers an area of 6.4 ha. To the palace leads concourse length of 455 m. Between 2012–2014 drawn up a detailed inventory of dendrological park covering 1265 trees and shrubs, of which 85 specimens has monumental dimensions. The largest share in the stand have *Carpinus betulus* L., *Tilia cordata* Mill., *Populus alba* L., *Aesculus hippocastanum* L. and *Larix decidua* L. As a result of years of neglect historic mansion is decaying and the lack of

care and the progressive succession cause a gradual change in nineteenth-century park gardens in the forest complex.

Key words: Orłów Murowany (gm. Izbica), landscape park, palace

Zaakceptowano do druku – Accepted for print 8.03.2016

Do cytowań – For citation: Dąbski, M., Dudkiewicz, M., Kozorys, E., Szmagara, M. (2016). Przekształcenia kompozycji, dendroflora i stan ochrony zespołu pałacowo-parkowego w Orłowie Murowanym (województwo lubelskie). *Acta Sci. Pol., Formatio Circumiectus*, 15(1), 59–67.